

Luftmotorer XL™ 6500 och 3400

3A5469K

SV

För användning med högpresterande tätmasse- och ytbehandlingspumpar. Endast för yrkesmässig användning.

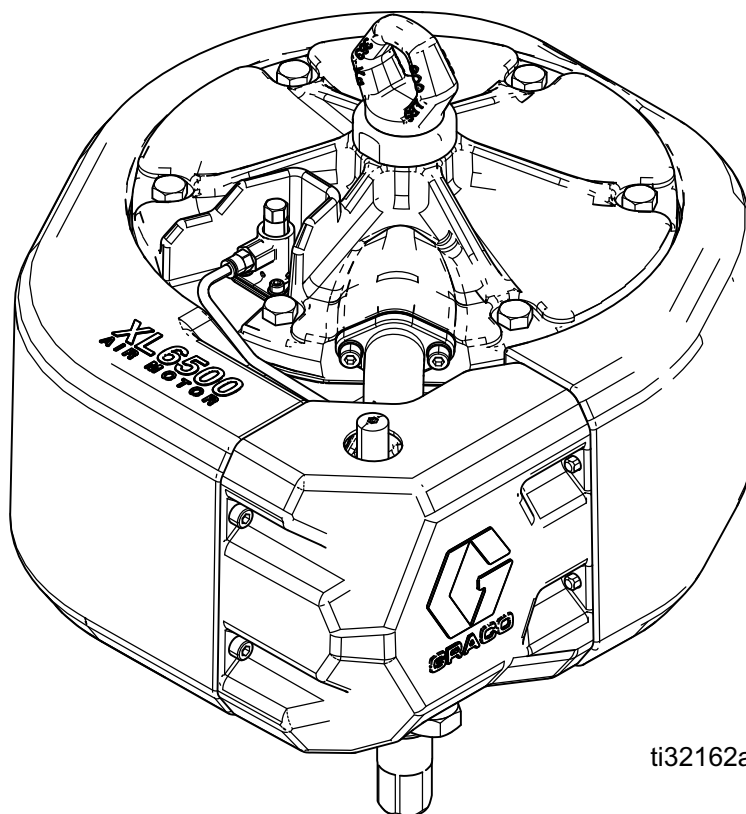
Maximalt arbetstryck:
0,7 MPa, 7 bar (100 psi)



Viktiga säkerhetsinstruktioner

Läs alla varningar och anvisningar i denna handbok och i relaterade handböcker.
Spara alla instruktioner.

Modellinformation finns på sidan 5.



ti32162a

Innehållsförteckning

Relaterade handböcker	2	Reparation	13
Varningar	3	Schema för förebyggande skötsel	13
Modeller	5	Tryckavlastningsprocedur	13
Matris med luftmotorartikelnummer	5	Reparera luftventil	14
Komponenters funktion och placering	6	Byt ut styrventiler	16
Allmän information	7	Reparera luftmotor	17
Tillämpning	7	Byte av kolvtätning	20
Fram- och återgående signalventiler	7	Byte av linjär givare (I förekommande fall)	22
Externa styrledningar	7	Fristående DataTrak-anslutning	23
Knapp för manuell styrning	7	Sats 24x550, 24x552, 19C374 och 19C375	23
Lågtrycksdrift	7	Delar	24
Prestanda	7	XL 6500	24
Minimal isbildning	7	Reservdelar XL3400	26
Luftning	7	Reservdelar luftventil, (17V344 - standardventil, 17V345 - ventil med låg ljudnivå)	28
Utökade möjligheter	7	Satser och tillbehör	30
Jordning	8	Mått (modell XL6500)	32
Motorsmörjning	8	Monteringshålmall	32
Minimum tillbehör som krävs för att köra		Mått (modell XL3400)	33
luftmotorn	9	Monteringshålmall	33
Avluftande huvudluftkran	9	Tekniska data	34
Luftregulator	9	Proposition 65, Kalifornien	35
Luftfilter	9	Graco standardgaranti	36
Köra motorn manuellt	9	Graco-information	36
Felsökning	10		
Is i tryckluftmotorn	12		

Relaterade handböcker









Manual på Engelska	Beskrivning
311762	Xtreme® underdelar, handbok - reservdelsförteckning
311825	Dura-Flo™ underdelar, handbok - reservdelsförteckning
334645	King sprutpaket, handbok - reservdelsförteckning
334644	XL™ 10000 luftmotor handbok - reservdelsförteckning
313541	DataTrak®-satser, bruksanvisning - reservdelar

Varningar

Följande varningar gäller förberedelser, användning, jordning, underhåll och reparation av denna utrustning. Symbolen med ett utropstecken uppmärksammar dig på en allmän föreskrift, och farosymbolerna hänvisar till åtgärdsspecifika risker. Läs dessa varningar när symbolerna förekommer i texten i denna handbok eller på varningsetiketter. Produktspecifika risksymboler och varningar som ej omfattas av detta avsnitt kan förekomma i texten i denna handbok när så är tillämpligt.

 <h2 style="margin: 0;">VARNING</h2>	
   	<p>BRAND- OCH EXPLOSIONSRISK</p> <p>Brandfarliga ångor i arbetsområdet, t.ex. från lösningsmedel och färg, kan antändas eller explodera. Färg eller lösningsmedel som flödar genom utrustningen kan orsaka gnistor från statisk elektricitet. Förhindra brand och explosioner:</p> <ul style="list-style-type: none"> • Använd endast utrustningen i välventilerade områden. • Avlägsna alla gnistkällor, t.ex. sparlågor, cigaretter, sladdlampor och plastdraperier (risk för gnistbildning av statisk elektricitet). • Jorda all utrustning på arbetsområdet. Se avsnittet Jordning instructions. • Spruta och rensola aldrig med lösningsmedel vid höga tryck. • Håll arbetsområdet fritt från smuts, inklusive lösningsmedel, trasor och bensin. • När brandfarliga ångor föreligger, koppla inte in eller dra ur nätsladdar och använd inte strömbrytare eller lampkontakter. • Använd endast jordade slangar. • Håll pistolen stadigt mot kanten av en jordad hink när pistolen trycks av i kärlet. Använd inte hinkinsatser som inte är antistatiska eller elektriskt ledande. • Sluta omedelbart att använda utrustningen om statisk gnistbildning uppstår eller om du får en stöt. Använd inte utrustningen förrän du har identifierat och åtgärdat problemet. • Ha en fungerande brandsläckare tillgänglig i arbetsområdet.
 	<p>RISKER MED RÖRLIGA DELAR</p> <p>Rörliga delar kan klämma, skära eller slita av fingrar och andra kroppsdelar.</p> <ul style="list-style-type: none"> • Håll dig på avstånd från rörliga delar. • Kör inte maskinen med skydd eller kåpor borttagna. • Trycksatt utrustning kan starta utan förvarning. Utför Tryckavlastningsprocedur och koppla från alla strömkällor innan kontroll, förflyttning eller underhåll av utrustningen utförs. Tryckavlastningsprocedur

VARNING

    	<p>HUDINTRÄNGNINGSRISK</p> <p>Trycksatt vätska från pistolen, slangläckor eller spruckna delar kan tränga igenom huden. Detta kan se ut som ett lindrigt skärsår, men är en allvarlig skada som kan leda till amputation.</p> <p>Uppsök läkare omedelbart.</p> <ul style="list-style-type: none"> • Spruta aldrig utan att munstycks- och avtryckarskydd är monterade. • Aktivera avtryckarlåset när ingen sprutning pågår. • Rikta inte pistolen mot en person eller en kroppsdel. • Håll inte handen över sprutmunstycket. • Stoppa eller avled inte läckor med din hand, kropp, handske eller med trasa. • Följ Tryckavlastningsprocedur när du slutar spruta och före rengöring, kontroll eller när underhåll på utrustningen ska utföras. • Dra åt alla vätskekopplingar innan utrustningen används. • Kontrollera slangar och kopplingar dagligen. Byt ut slitna och skadade delar omedelbart.
 	<p>RISKER VID FELAKTIG ANVÄNDNING AV UTRUSTNINGEN</p> <p>Felaktig användning kan leda till dödsfall eller allvarliga personskador.</p> <ul style="list-style-type: none"> • Använd inte utrustningen när du är trött eller påverkad av droger/läkemedel eller alkohol. • Överskrid inte maximalt arbetstryck eller märktemperaturen för den lägst klassificerade systemkomponenten. Se avsnittet Tekniska data i alla handböcker. • Använd vätskor och lösningsmedel som är förenliga med utrustningens våta delar. Se avsnittet Tekniska specifikationer i alla handböcker. Läs vätske- och lösningsmedelstillverkarens varningar. Begär att få ett säkerhetsdatablad med fullständig information om materialet från distributören eller återförsäljaren. • Lämna inte arbetsområdet när utrustningen är ström- eller trycksatt. • Stäng av all utrustning och följ Tryckavlastningsprocedur när den inte används. • Kontrollera utrustningen dagligen. Byt ut slitna eller skadade delar omedelbart och använd endast tillverkarens originalreservdelar. • Ändra eller modifiera inte utrustningen. Ändringar och modifieringar kan ogiltiggöra myndighetsgodkännanden och medföra säkerhetsrisker. • Se till att all utrustning är klassificerad och godkänd för den miljö inom vilken du avser använda den. • Använd endast utrustningen för avsett ändamål. Ring din återförsäljare för mer information. • Dra slangar och sladdar så att dessa inte ligger i trafikerade områden, mot vassa kanter, rörliga delar eller varma ytor. • Slangarna får inte vikas eller böjas för mycket, och använd aldrig slangar för att dra och flytta utrustningen. • Barn och djur får inte vistas på arbetsområdet. • Följ alla tillämpliga säkerhetsföreskrifter.
	<p>PERSONLIG SKYDDSUTRUSTNING</p> <p>Bär lämplig skyddsutrustning i arbetsområdet för att förhindra allvarliga personskador, t.ex. skador på ögon, hörselnedsättning, inandning av giftiga ångor samt brännskador. I skyddsutrustningen ska åtminstone följande ingå:</p> <ul style="list-style-type: none"> • Skyddsglasögon och hörselskydd. • Andningsmask, skyddskläder och handskar enligt rekommendationer från vätske- och lösningsmedelstillverkaren.

Modeller

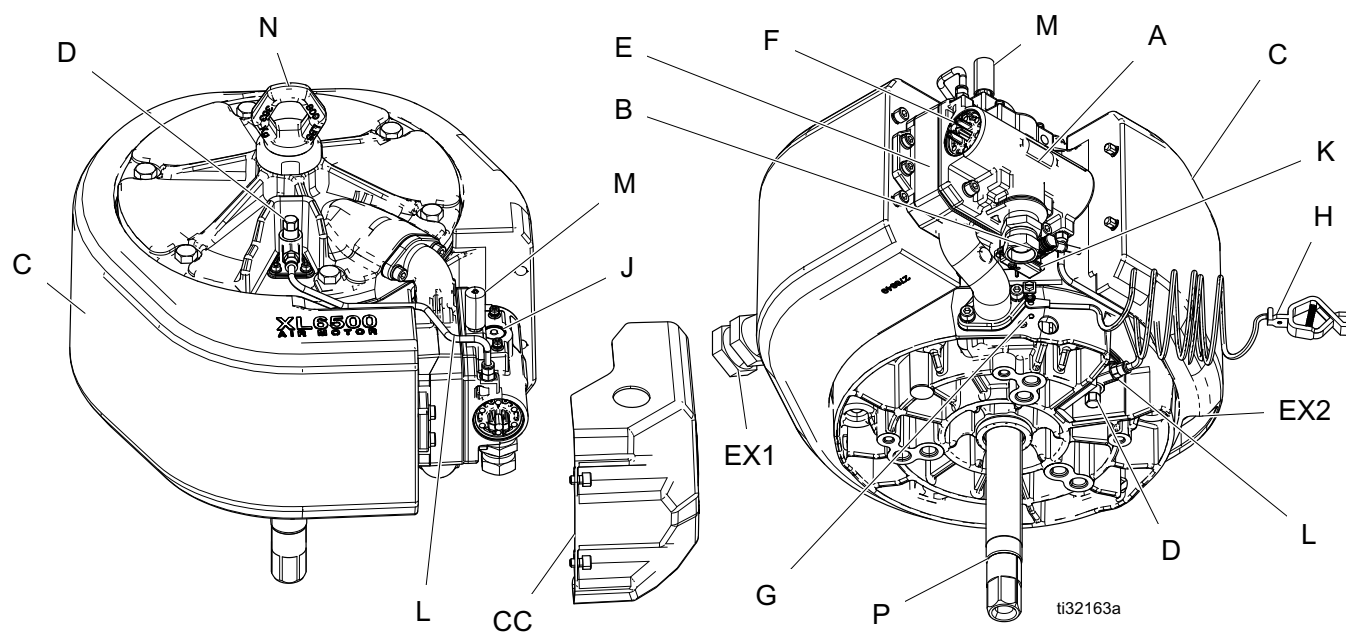
Matris med luftmotorartikelnummer

Det 6-siffriga artikelnumret finns på din motors märkskylt (ID). Använd följande matris för att definiera din motors konstruktion, grundat på de sex siffrorna. Exempel: motorkomponent **X L 6 5 D 0** representerar en XL-motor (XL), 6500 ml per slag (**6 5**), med standard utblås (**D**) och inga tillbehör (**0**).

XL	6 5		D		0	
Första och andra tecknet (motor)	Tredje och fjärde siffran (motorstorlek i ml per slag)		Femte siffran (Utblåstyp)		Sjätte siffran Tillbehör	
XL (XL luftmotor)	65	6500 264 mm (10,38 tum)	D	Avisning. Motorn har ett fullportat utblås för högsta pumpprestanda och nästan ingen isuppbyggnad jämförd med andra motorer.	0	Ingen
	34	3400 190 mm (7,5 tum)	L	Låg ljudnivå. Denna motor har något lägre utblåshastighet än "D"-typer. Detta innebär att motorn inte ger fulla prestanda vid högre cykelhastigheter. Den är tystare och mindre is bildas på än på tidigare lågbullermotorer.	1	Linjär givare - ej riskmiljöer
			R	Fjärrutblås. Motorn har ett utblåsgrenrör av aluminium med en 1-1/4 tums npt-port för inkoppling av användarens utblåsslång.	2	Linjär givare - Riskmiljö (endast XM)

OBS! DataTrak finns som tillbehörssatser.

Komponenters funktion och placering



Beteckning:

- | | | | |
|---|---|-----|---|
| A | Riktningluftventil | K | Tillvalet fäste för tungrelä |
| B | Luftintag, 3/4 tum npsm skarv, 1 tum npt ventil | L | Externa styrledningar |
| C | Ljuddämpare (fri från statisk uppladdning) | M | Luftventil med avisning |
| D | Styrventilsats (2 st.) | N | Lyftögla, max. 363 kg (800 lbs) |
| E | Grenrör | P | Pumpdrivstång |
| F | Knapp för manuell styrning (2 st.) | CC | Kåpa |
| G | Jordskruv | EX1 | Utblåsport (version fristående utblås) 1 1/4 npsm |
| H | Jordningskabel för statisk elektricitet | EX2 | Utblåsport (D- och L-versioner) |
| J | Plugg för tillvalet magnetventil | | |

Allmän information

XL-luftmotorn har två styrventiler som manövrerar huvudventilen. Luft blåses ut runt cylindern, genom ljuddämpande material och ut längst ner genom baksidan på höljet, utom på modeller med fjärrutblås.

Tillämpning

XL3400 och XL6500 ersätter NXT3400- och NXT6500-motorerna. XL-motorerna har färre delar, utökade prestanda och överlägsna avisningssegenskaper. Monterings och pumpdragstångskopplingarna är samma som på NXT-motorerna. Luftintagen flyttas något till höger.

Fram- och återgående signalventiler

Ventilerna liknar dem som används i Graco Mercur®-motorerna och många luftdrivna dubbelmembranmotorer. Ventilerna är åtkomliga och kan enkelt bytas ut. De är monterade i termiskt isolerade hus. Detta medger drift i kyla utan att luften passerar genom aluminiumgrenröret, som ibland kan bli så kallt att fukten i luftledningen kan frysa och blockera signalerna.

Externa styrledningar

De externa styrluftledningarna (L) som går mellan skytteländportarna och styrventilerna dras externt i plaströr. Detta medger drift i kyla utan att luften passerar genom aluminiumgrenröret, som ibland kan bli så kallt att fukten i luftledningen kan frysa och blockera signalerna.

Knapp för manuell styrning

Det finns en knapp för manuell styrning (F) i båda ändarna på luftventilen som medger att den interna skyttelventilen kan flyttas fysiskt från läge till ett annat. Kör motorn manuellt för att:

- Flytta ventilen från centrum på grund av is eller skräp.
- Spola pumpen om en styrventil är igensatt, har fastnat i öppet läge eller om signalen läcker.

Se avsnittet **Köra motorn manuellt** på sidan 9.

Lågtrycksdrift

Motorn kan köras vid 27,5-34,4 kPa, 0,27-0,34 bar (4-5 psi) så att snabb utbrytningscyklning undviks när pumpen rensas.

Prestanda

Riktningluftventilen (A), grenröret (E) och utblåset är större än på luftkomponenterna på NXT för att blåsa ut den komprimerade luften ur cylindern efter ett helt slag. Detta gör att vätsketrycket återkommer snabbare då kolven drivs från andra sidan. Det nästan kvadratiska tryckspåret som detta skapar ger en liten växlingspuls och fullt utloppstryck för att köra flera pistoler.

Minimal isbildning

Överdimensioneringen av alla luftkomponenter som beskrivs i avsnittet Allmän information innebär att normal isbildning på motorn har mindre påverkan på pumputflödet.

Motorn har också en patentsökt konstruktion som medger fri och kontrollerad expansion av utblåset. Detta gör att all fukt i utblåsluften hinner frysa innan den träffar något direkt. Iskristallerna blåses ut tillsammans med luften. De termiskt isolerade ventilerna hålls varmare än i tidigare luftmotorer så att de kan användas i omgivningstemperaturer nära fryspunkten.

Luftning

Använd avisningsventilen (M) för att köra varm luft genom och avisa ventilen och utblåset vid extrem nedisning. Detta är mest användbart vid varmt väder, mycket fuktiga tillämpningar eller vid höga cykelhastigheter med lågt tryck.

Utökade möjligheter

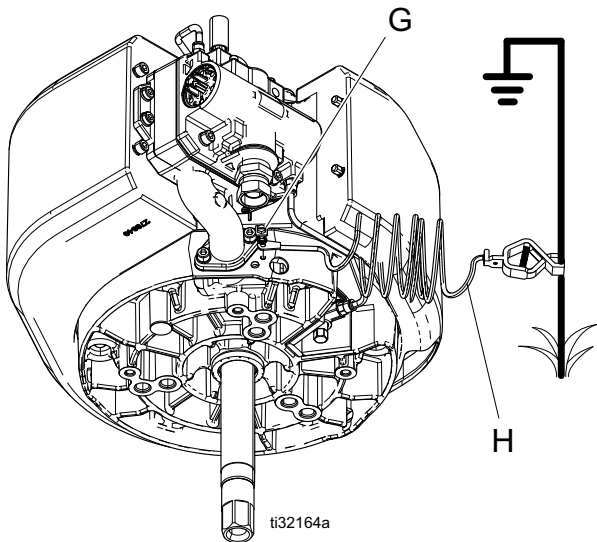
Till XL-motorn finns:

- DataTrak™ cykelräknarsats
- DataTrak™ cykelräknarsats med rusningsskyddsats

Jordning



Kontrollera att jordskruven (GG) har fästs och dragits åt ordentligt på luftmotorn. Anslut klämman i andra änden av jordledningen (H) till en god jordningspunkt.



Motorsmörjning

Graco kräver ingen smörjning annat än det fett som installeras på fabriken eller vid normal skötsel. Med god tryckluftskvalitet och i normal miljö, kommer XL luftmotor att gå i miljontals cykler utan någon ytterligare smörjning.

Om något av följande kriterier föreligger när det gäller ditt system, kan det dock vara fördelaktigt att installera ett 19,05 mm (3/4 tum) smörjningsdon i luftledningen före luftmotorn, liksom att då och då tillsätta olja i matningen.

- Lufttillförseln innehåller ingen olja.
- Lufttillförseln är mycket våt.
- Lufttillförseln är mycket torr.
- Luftmotorn körs med lågt lufttryck.
- Luftmotorn körs i ovanlig värme eller kyla.

Områden som har nytta av smörjning:

- Huvudkolvens o-ringar (13),
- Den glidande slidventilen (304, 306)
- Motorspärren (305).
- Motoraxeltätning (4).

Tillsätt smörjmedel

Metoderna för tillsats av smörjmedel beskrivs nedan.

Smörj luftventilen

Utför de här stegen varje år eller oftare, beroende på driftcykel, lufttryck och luftkvalitet. Använd ett litiumbaserat fett av hög kvalitet.

- Ta bort luftventilens kåpa och kasta bort den. (se avsnittet **Reparera luftventil** på sidan 14).
- Smörj alla synliga rörliga delar, speciellt spärren och ventilkolvarna.

Montera luftsmörjdon för motorsmörjning

- Beställ sats 244841 (se blankett 406512) för montering av smörjdon på en XL3400 eller XL6500.
- Häll olja i matningsledningen för smörjning av hela motorn. Koppla loss luftledningen intill motorn och häll i 1-2 ml SW30-olja.

OBS! Hälls olja i luftmotorn kommer någon olja att följa med i utblåsluften.

Minimum tillbehör som krävs för att köra luftmotorn

Avluftande huvudluftkran



Instängd luft kan få pumpar att slå oväntat vilket kan orsaka svåra skador av stänk eller rörliga delar. Följ **Tryckavlastningsprocedur** på sidan 13 för att få bort instängd luft.

- Krävs i ditt system för att släppa ut luften mellan ventilen och luftmotorn när ventilen stängs.
- Se till att kranen lätt kan nås från pumpen och att den placeras nedströms i förhållande till tryckluftregulatorn.

Luftregulator

Måste finnas i systemet för reglering av lufttrycket till motorn och vätsketrycket ut ur pumpen. Montera den nära pumpen. Montera en manometer för avläsning av lufttrycket.

Luftfilter

Krävs i systemet för att avlägsna skadlig smuts och fukt ur tryckluften. Minsta rekommenderade filter är 40 mikron.

Köra motorn manuellt



Använd knappen för manuell styrning (F) i båda ändarna på luftventilen för att fysiskt flytta den interna skyttelventilen från ett läge till ett annat. Kör motorn manuellt för att:

- Flytta ventilen från centrum på grund av is eller skräp.
 - Spola pumpen om en styrventil är igensatt, har fastnat i öppet läge eller om signalen läcker.
1. Sänk lufttrycket till cirka 206 kPa, 2,06 bar – 276 kPa, 2,75 bar (30–40 psi) för manuell styrning av knapparna.
 2. Om en signalventil är igensatt:
 - a. Tryck på knappen i änden där motorn stannade. Då slår motorn en cykel till.
 - b. Tryck på knappen igen för att avsluta spolningen.
 3. Om en styrventil har fastnat i öppet läge eller om signalen läcker:
 - a. Tryck på knappen i motsatt ände mot där motorn stannade och håll den inne. Då slår motorn över till andra änden.
 - b. Släpp knappen så att motorn kan slå tillbaka.

OBS! Vid styrventilproblem kan motorn också köras manuellt genom att du kopplar loss styrröret från styrventilen och reglerar styrsignalen med fingret.

Felsökning



OBS! För att hitta dellistor för de delar som identifieras i felsökningstabeller, se sidnumren i listan tabellen nedan.

Luftmotormodell	Sida med lista över delar
XL 3400	24
XL 6500	26

Problem	Orsak	Lösning
Luftmotorn går inte och det kommer ingen luft ur utblåset	Kontrollera tryckluftsmatningen	Mata luft till luftmotorintaget.
	Pumpen har låst sig.	Koppla från eller ta bort motorn för kontroll av den.
	Is har lossnat i grenröret och fastnat i luftventilen.	Slå av och släpp ut luft. Tryck övre och nedre manuella förbikopplingsknapparna (F) fram och tillbaka till de är i nivå med undersidan av ventillocket (316). Starta om motorn.
Luftmotorn går inte och stora mängder luft kommer ur utblåset på båda slagen.	Kolv-o-ringen i motorn (6) eller huvudventilen är trasig. Se nedan.	Byt ut kolvens O-ring (6). Se Byte av kolvtätning , sidan 20.
Luft blåses ut ur bakre utblåset när motorn stoppat mot vätskeventilen på ena eller andra slaget.	Sliten ventilkopp (313) eller trasig platta (314).	Byt ut ventilkoppen (313) eller plattan (314).
Motorn stoppade längst ner i slaget och ingen luft kommer ur nedre styrröret. Ingen luft ur övre styrröret.	Ingen luft från nedre styrventilen (D). Vanligen is i styrningen eller styrventilporten.	Lossa styrledningen (L) för den styrventilen. Växlar motorn över är nedre styrningen igensatt. Byt ut styrventilen och/eller tina isen som blockerar luftsignalen.
	Doseringslufthålet i huvudventilskyttelkolven (304) är igensatt.	Koppla ur styrluftledningen (L). Doseringshålet i skyttelkolven är igensatt om motorn fortfarande inte slår över. Rengör eller byt skyttelventilkolven (304).
Motorn stoppade längst ner i slaget och luft kommer ur nedre styrröret. Någon mängd luft ur övre styrröret.	Kopplingarna eller övre styrluftventilen läcker luft när den inte aktiveras av motorkolven.	Dra åt kopplingarna eller byt ut övre styrventilen (D).

Problem	Orsak	Lösning
Motorn stoppade längst upp i slaget och ingen luft kommer ur övre styrröret.	Ingen luft från övre styrventilen (D). Vanligen is i styrningen eller styrventilporten.	Lossa styrledningen för den styrventilen. Växlar motorn över är övre styrningen igensatt. Byt ut styrventilen och/eller tina isen som blockerar luftsignalen.
	Doseringslufthålet i huvudventilskyttelkolven (304) är igensatt.	Koppla ur styrluftledningen. Doseringshålet i skyttelkolven är igensatt om motorn fortfarande inte slår över. Rengör eller byt skyttelventilkolven.
Motorn stoppade längst upp i slaget och luft kommer ur övre styrröret. Någon mängd luft ur nedre styrröret.	Kopplingarna eller nedre styrluftventilen läcker luft när den inte aktiveras av motorkolven.	Dra åt kopplingarna eller byt ut nedre styrventilen (D).
Luftmotorn "studsar" (gör inte hela slaget) vid övre växlingen.	Nedre styrventilen (D) eller kopplingen läcker.	Tina bort is i styrventilen eller byt ut den (D) om det inte beror på is.
Luftmotorn "studsar" (gör inte hela slaget) vid nedre växlingen.	Övre styrventilen (D) eller kopplingen läcker.	Tina bort is i styrventilen eller byt ut den (62) om det inte beror på is.
Luftmotorn stannar upp vid övre växlingen.	Utblåset på övre styrventilen begränsat av smuts eller is.	Byt styrventilen eller rensa utblåsporten.
Luftmotorn stannar upp vid nedre växlingen.	Utblåset på nedre styrventilen begränsat av smuts eller is.	Byt styrventilen eller rensa utblåsporten.
Motorn går saktare och pumpen tappar vätsketrycket i endast ena slaget.	Is har ansamlats i grenröret eller ventilen.	Tina eller avlägsna isen. Sänk fukttinnehållet i tryckluften. Sänk belastningen på motorn. Se nedan.
Motorn går saktare och pumpen tappar vätsketrycket i på båda slagen.	Is har ansamlats där utblåset expanderar från grenröret på skyttelventilplattan (E) in i ljuddämparen (C).	Öppna avisningsventilen (M) på huvudskyttelventilen. Detta släpper in varm luft när luft matas till motorn.

Is i tryckluftmotorn

När tryckluft blåses ut orsakar det plötsliga tryckfallet att lufttemperaturen faller under fryspunkten. Detta gör att vatten eller vattenånga fryser till is.

Högre lufttryck pressar samman stora mängder luft och vattenånga i varje cykel och skapar mer expansion och is. Högre cykelhastigheter bygger också på is och sänker motortemperaturen snabbare. Det är viktigt att välja rätt storlek på motor och pump för att köra med lägre lufttryck och lägre cykelhastighet.

I varma och fuktiga klimat kan stora mängder is bildas på grund av högre fuktighet. I låga omgivningstemperaturer nära fryspunkten är det lättare för motordelar att kylas ner under fryspunkten.

Minimera isuppbyggnaden:

- **Sänk daggpunkten i tryckluften.** Använd en kyld lufttork, filmbildande filter eller torkfilter för att minska fukthalten i luften.
- **Höj temperaturen i tryckluften.** Varmare luft bidrar till att motordelarna håller sig över fryspunkten. Komprimerad luft, särskilt i dessa volymer blir varm när den komprimeras. Håll luften varm och ha kompressorn nära så minskas isbildningen.
- Rensa bort isen med luft.

Reparation

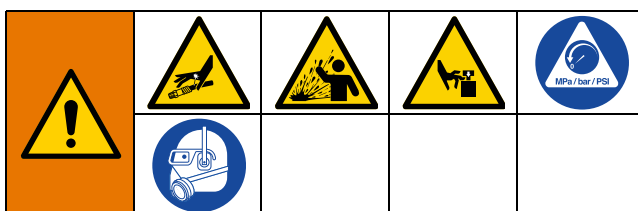
Schema för förebyggande skötsel

Driftförhållandena för ditt system avgör hur ofta underhåll krävs. Upprätta ett schema för förebyggande underhåll genom att notera när och vilken typ av underhåll som behövs, och skapa sedan ett vanligt schema för kontroll av ditt system.

Tryckavlastningsprocedur



Följ anvisningarna för tryckavlastning närhelst du ser den här symbolen.



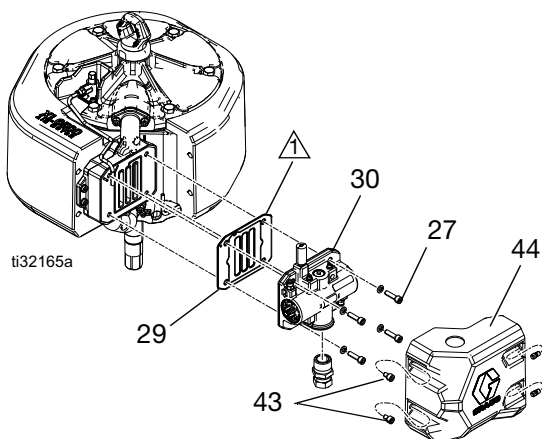
Utrustningen är trycksatt tills trycket avlastas manuellt. Följ Anvisningar för tryckavlastning när du slutar spruta och innan rengöring, kontroll eller service av utrustningen för att hjälpa till att minska risken för allvarlig kroppsskada från trycksatt vätska, såsom hudinjicering, stänkande vätska och rörliga delar.

1. Lås avtryckarspärren.
2. Stäng den avluftande huvudluftventilen.
3. Frigör avtryckarspärren.
4. Håll en av pistolens metalldelar stadigt mot ett jordat metallkärl. Tryck av pistolen för att avlasta trycket.
5. Lås avtryckarspärren.
6. Öppna alla vätskedräneringsventiler i systemet och ha en avfallsbehållare klar att samla upp dränagevätskan. Lämna dräneringsventilen/dräneringsventilerna öppen/öppna tills du är redo att spruta igen.
7. Misstänker du att munstycket eller slangen är blockerad eller att trycket inte är helt avlastat:
 - a. Lossa munstycksskyddets hållarmutter eller slangkoppling MYCKET LÅNGSAMT för att gradvis avlasta trycket.
 - b. Lossa muttern eller kopplingen helt och hållet.
 - c. Rensa munstycket eller slangen.

Reparera luftventil



Byte av hela luftventilen



⚠ Stryk på litiumfett av hög kvalitet.

1. Stoppa pumpen mitt i slaget.
Följ **Tryckavlastningsprocedur**, sidan 13.
2. Koppla från luftledningen till motorn.
3. Skruva bort två skruvar (43) med en 6 mm insexnyckel och ta bort kåpan (44).
4. Lossa luftmatningen till motorn och styrluftledningarna till luftventilen (30).
5. Ta bort tungreläsatsen och solenoiden, om sådana finns, från luftventilen (30)
6. Ta bort skruvarna (27) med en 6mm hylsnyckel. Ta bort luftventilen (30) och packningen (29).
7. Fortsätt med steg 7 för att installera en utbytesluftventil. För att reparera luftventilen, gå till **Isärmontering av luftventil**, sidan 14, steg 1.
8. Passa in den nya luftventilpackningen (29) på grenröret och sätt sedan fast luftventilen (30). Dra åt (27) till moment 9 Nm (80 in-lb).

OBS! Håll packningen (29) på plats med fett. Kontrollera att lufthålet i packningen passas in mot porten i ventilgrenröret.

9. Sätt tillbaka solenoidfästet och solenoiden.

10. Fäst vid behov tungreläet vid den nya luftventilen med hjälp av skruven. Se till att sensorkablarna är ordentligt anslutna (se pump- eller systemhandboken).

11. Återanslut luftledningen och styrventilledningarna till motorn.

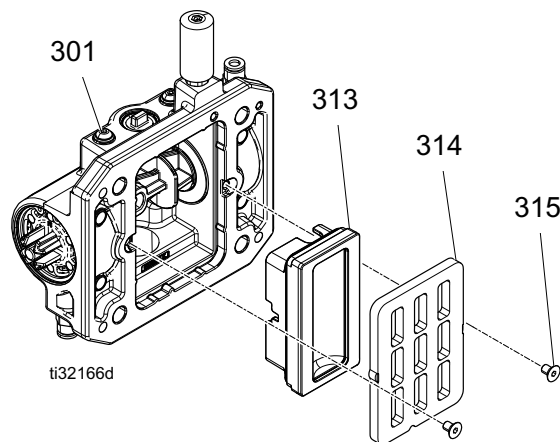
12. Fäst kåpan (44) med två skruvar (43).

Byta ut tätningar eller sätta samman luftventil

Se avsnittet **Satser och tillbehör**, på sidan 30, vid beställning av satser till din pump.

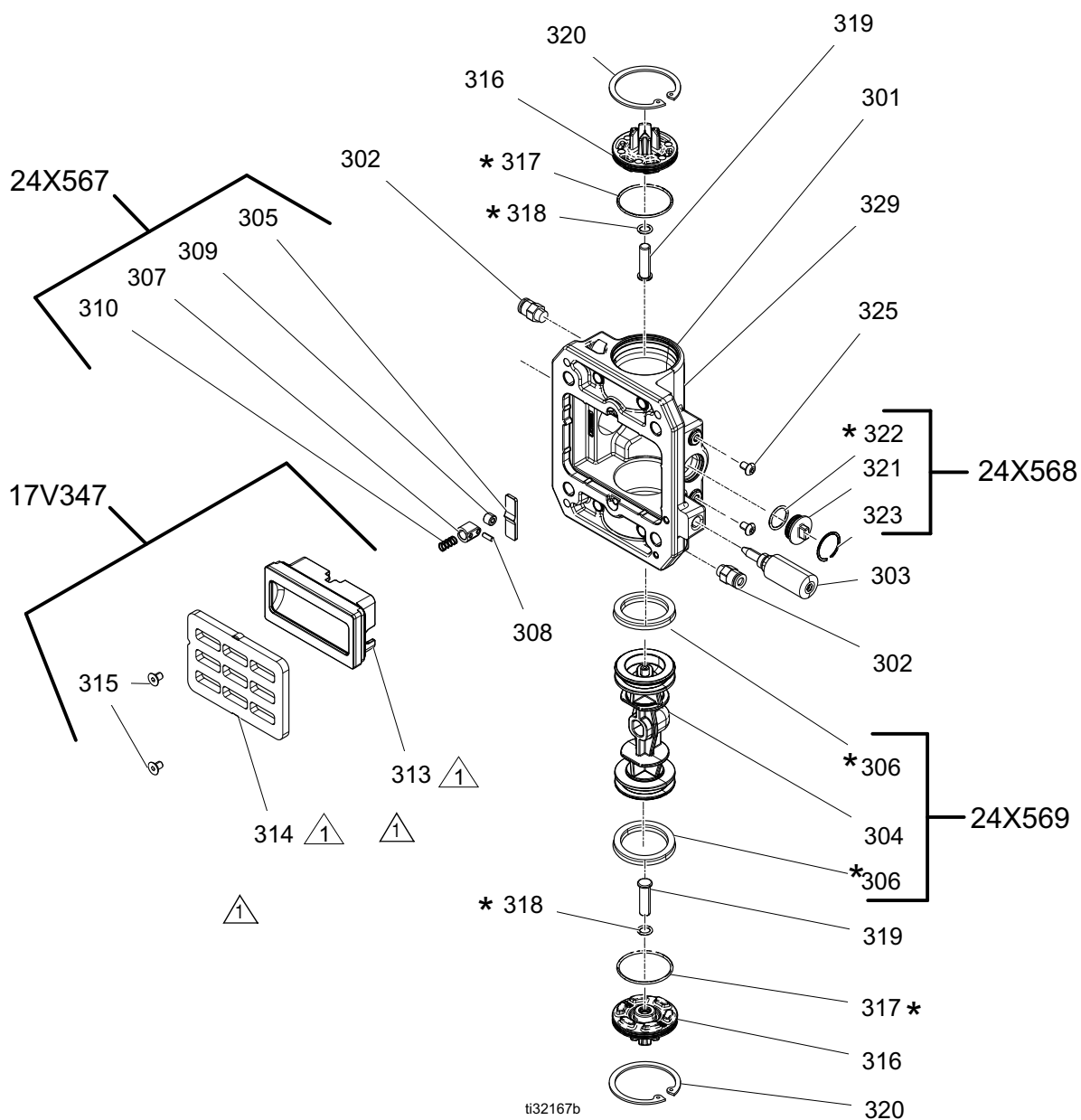
Isärmontering av luftventil

1. Utför steg 1-5 under **Byte av hela luftventilen**, sidan 14.
2. Använd en 3 mm sexkantnyckel för att ta bort två skruvar (315). Ta bort ventilsetsätet (314).
3. Ta bort koppen (313) och fjädern (310).



4. Ta bort fjäderringen (320) på båda ändar. Skjut ut ändlocken (316) ut från ändarna med kolven (304). Ta bort ändlockens o-ringar (317).
5. Ta bort knapparna för manuell styrning (319) från insidan på ändlocken.
6. Ta bort o-ringarna (318) på knapparna.
7. Dra ur kolven (304). Rampen (305) sitter fast på huset (301) och kan återanvändas.

Reparera luftventil



 * Stryk på litiumfett av hög kvalitet.

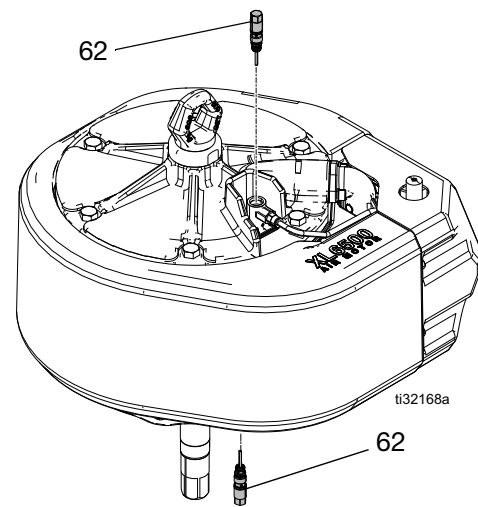
Montera samman luftventilen

1. Kolv (304) och packboxar (306) levereras förmonterade. Smörj packboxarna (306) på båda ändarna av kolven (304) och installera den i huset.
2. Smörj in och montera spärren (307) i kolven med den fasade mitten mot spärrkammen.
3. Smörj och montera nya o-ringar (317) på ändlocken (316). Smörj och montera nya o-ringar (318) och knapparna för manuell styrning (319) på ändlocken (316). Installera ändlocken i huset.
4. Installera en fjäderring (320) på varje ände för att hålla ändlocken på plats.
5. Montera fjädern (310).
6. Montera baskoppen (313).
7. Montera ventilplattan (314). Dra åt skruvarna något (315) så att den hålls på plats.

Byt ut styrventiler



1. Stoppa pumpen mitt i slaget. Avlasta trycket. Se **Tryckavlastningsprocedur** på sidan 13.
2. Koppla från luftledningen till motorn.
3. Skruva loss de gamla styrventilerna (62) med en 13 mm eller 1/2 tums hylsnyckel.
4. Smörj och installera de nya styrventilerna (62). Vrid till moment 11-12 N•m (95-105 in-lb).



Reparera luftmotor



Se tillämplig systemhandbok för olika steg för motordemontering.

Luftmotortätningssatser finns tillgängliga. Se avsnittet **Satser och tillbehör**, sidan 30 där du kan välja rätt sats till din motor. Delar som ingår i satsen är märkta med en asterisk (*). Använd alla delarna i satsen för bästa resultat.

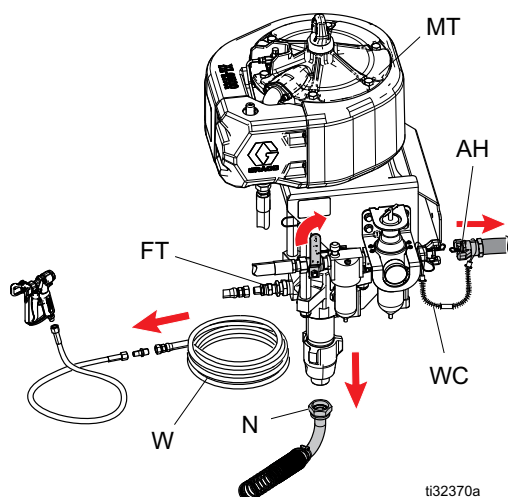
Verktyg som krävs

- Skiftnyckelsats
- Momentnyckel
- Gummiklubba
- Gängsmörjning
- Smörjning 222955
- Loctite® 2760™ eller motsvarande
- Spårskruvmejsel

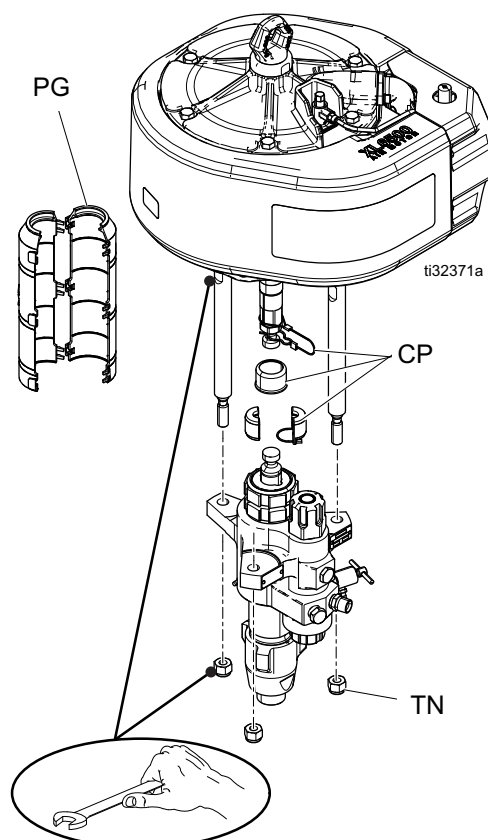
Losskoppling och inkoppling av underdelen

1. Renspola pumpen om möjligt (se systemhandboken). Stoppa pumpen längst ner i slaget. Följ **Tryckavlastningsprocedur**, sidan 13.
2. Koppla bort luftslangen (AH).
3. Lossa vätskeslangen (W). Håll fast vätskeutlopps-kopplingen med en nyckel så att den inte lossnar när du lossar sugslangen (N).

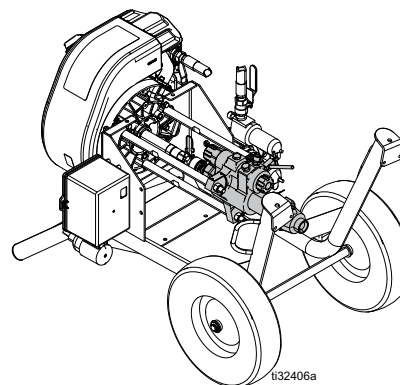
OBS! Notera hur underdelens utlopp (FT) är riktat i förhållande till motorns inlopp (MT) så går monteringen lättare. Låt motorn sitta kvar i sitt fäste om den inte behöver service.



4. Skruva bort pumpskyddet (PG) med en spårskruvmejsel.



5. Tippa vagnen på rygg.



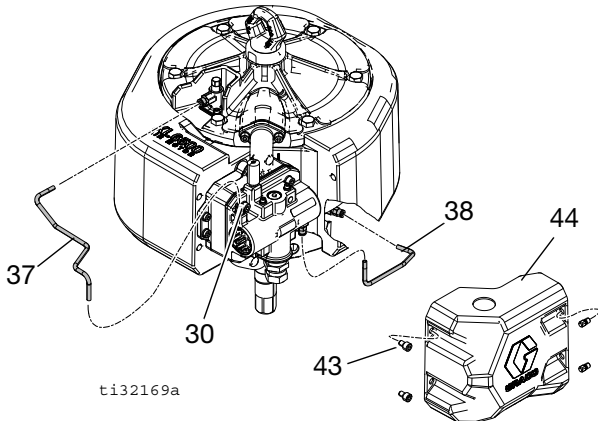
OBS! Lägg ut trasor på golvet som kan suga upp utspilld halstätningsvätska.

6. Ta bort dragstångsmuttrarna (TN).
7. Håll i underdelen och dra av den från dragstångerna. Se handboken till nedre pumpar vid service av den nedre pumpen.
8. Följ losskopplingsanvisningarna i omvänd ordning och koppla in den nedre pumpen.

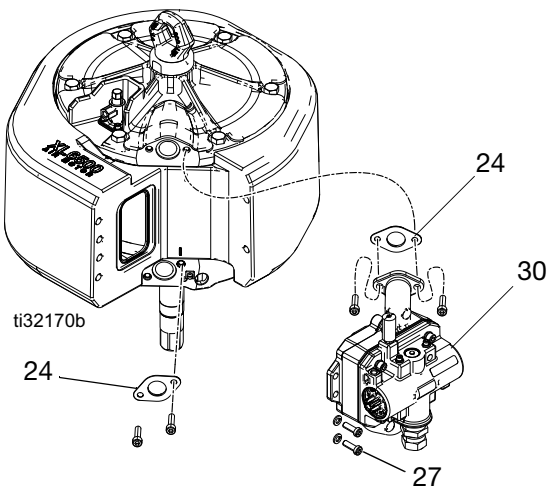
OBS! Dra åt muttrarna till moment 68-81 N•m (50-60 ft-lb).

Montera isär luftmotorn

1. Följ stegen 1 - 7 i avsnittet **Losskoppling och inkoppling av underdelen**, sidan 17.
2. Skruva bort två skruvar (43) med en 6 mm insexnyckel och ta bort kåpan (44).
3. Lossa styrluftledningarna (37, 38) från luftventilen (30).



4. Ta bort de fyra skruvarna (27) och ta bort förgreningen och ventilen (30) och de två packningarna (24). Kontrollera om skummet har skador.



5. Skruva loss bultarna (31) med en 19 mm eller 3/4 tums hylsnyckel.
6. Ta bort övre kåpan (22). Ta bort o-ring (6).

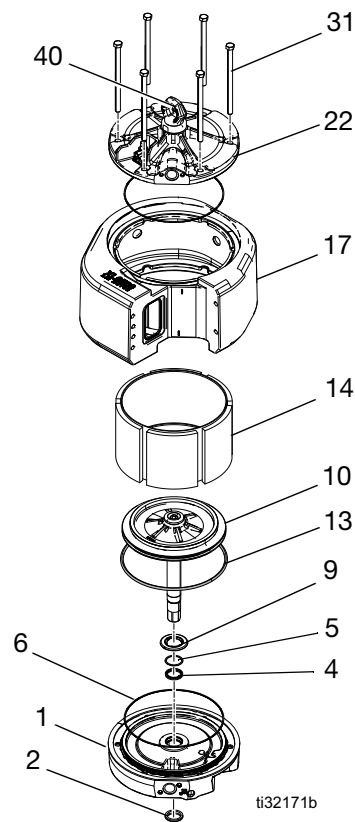
OBS! Sätt i ett rör eller ett långt handtag genom lyftöglan (40) och slå på röret så att kåpan lossnar.

7. Ta bort ljuddämparen (17) runt cylindern. Ta bort cylindern (14).

8. Skjut kolvenheten (10) rakt upp från det nedre kåpan (1).

OBS! Kolven och stängen är hoplimmade och kan bara beställas som en enhet (10). Försök inte ta isär kolven och stängen.

9. Ta bort o-ring (13) från kolven (10).
10. Ta bort låsringen (5) från nedre kåpan (1) med en spårskruvmejsel.
11. Ta bort packboxen (4) och skrapringen (2) från nedre kåpan (1).

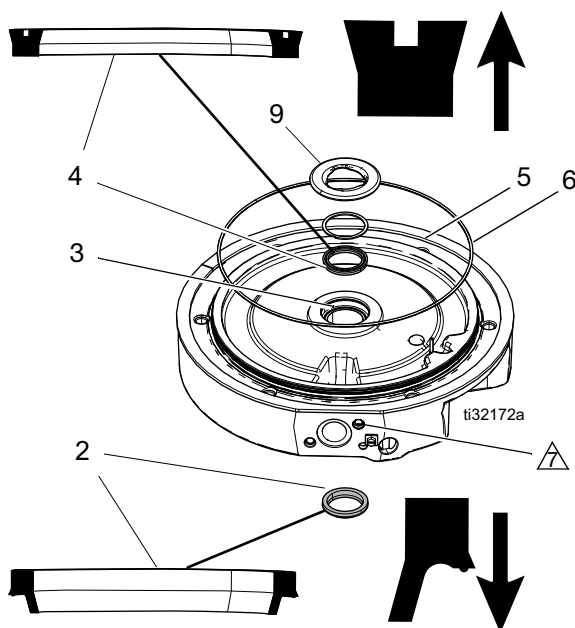



Montera samman luftmotorn

OBS! Mer information om reservdelar finns i avsnittet **Delar** som börjar på sidan 24.

OBS! Lagret (3) är pressat in i nedre kåpan (1) och finns endast som reservdelssats för nedre ändlock 17V316 (XL6500) eller 17V315 (XL3400).

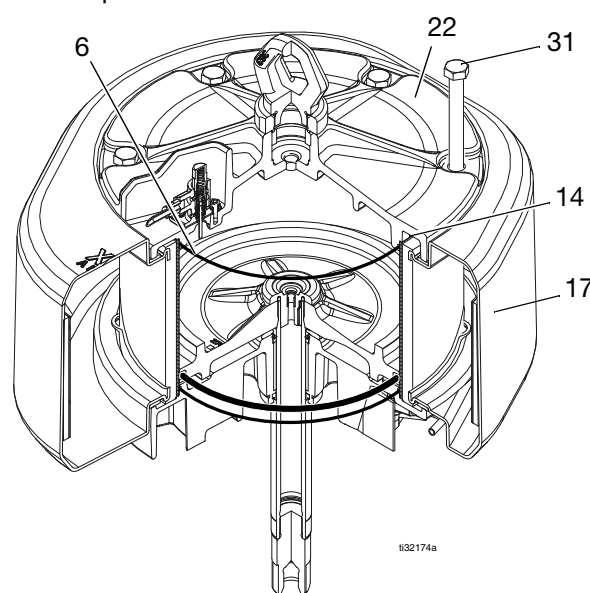
1. Smörj och installera skrapringen (2) på nedre kåpan (1).
2. Smörj och installera en ny packbox med fläns (4) i botten av lagret i nedre kåpan (1). Tätningen snäpper på plats.



 Installera ljuddämparen (17) runt cylindern (14) och i spåret på nedre kåpan (1). Se till att frontöppningen passas in mot den plana ytan på nedre kåpan (1). Det finns två små streck ingjutna i ljuddämparen. Dessa linjeras med Närmaste grenröret (25), fästhål på nedre kåpan (1) och övre kåpan (22). Kontrollera att båda packningarna (16) sitter på ljuddämparen (17).

3. Installera o-ring (6) på bottenkåpan (1). Montera hållarringen (5). Snäpp fast den nya dämparen (9).
4. Smörj insidan av cylindern (14). Sänk ner cylindern på övre kåpan (1).

5. Smörj och installera o-ring (13) på kolven (10). Det går in lätt.
6. Skjut ner kolvenheten (10) i cylindern (14). Se till att o-ring (13) sitter kvar på plats. Arbeta försiktigt ner den i spåret.
7. Smörj och installera o-ring (6) på övre kåpan (22).
8. Sätt försiktigt på övre kåpan (22) på cylindern (14) och ljuddämparen (17). De vertikala plana grenrörsytorna på övre och nedre kåporna måste vara inpassade mot varandra. Se till att ljuddämparen (17) är i spåret på både övre och nedre kåporna.



9. Installera två packningar (24) och skruvar (27) halvvägs upp på grenröret (25).
10. Installera bultarna (31) halvvägs upp på kåpan (1).
11. Dra åt skruvarna (27) till vridmoment 13,6 N•m (120 in-lb).
12. Dra åt skruvarna (31) jämnt i ett sicksackmönster till vridmoment 54,2 13,6 N•m (40 ft-lb).
13. Koppla in styrventilledningarna (37) på luftventilen (30) och ventilerarna (62).

Byte av kolvtätning

Demontering

Se illustrationen på nästa sida beträffande anvisningarna nedan.

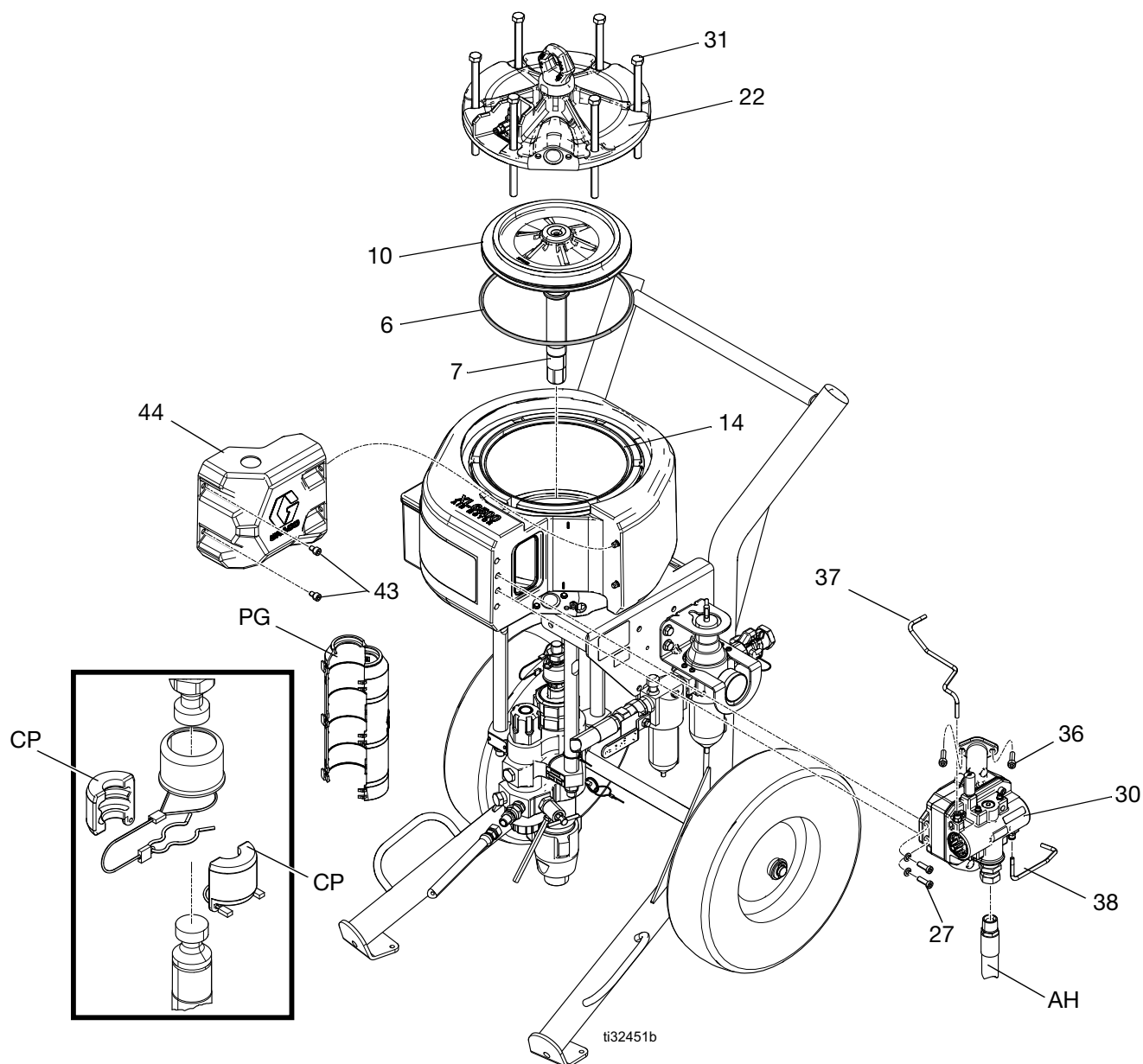


1. Följ **Tryckavlastningsprocedur**, sidan 13.
2. Koppla från luftledningen till motorn.
3. Ta bort luftintagsslangen (AH).
4. Ta bort pumpskyddet (PG) och kopplingen (CP).
5. Ta bort de två skruvarna (43) och luftventilkåpan (44).
6. Ta bort styrledningarna (37, 38)
7. Ta bort två skruvar (27), fyra skruvar (36) och luftventilen (30).
8. Skruva bort sex bultar (31) på översidan av motorkåpan (22) och ta bort kåpan.
9. Skjut upp kolvstången (7) så att kolven (10) trycks ut på översidan av motorn.
10. Ta bort kolvtätningen (6).

Byte

1. Fetta in kolvtätningen (6).
2. Montera kolvtätningen (6) på kolven (10).
3. Montera kolven i cylindern (14).
4. Tryck upp kolvstången (7). Styr in kolvtätningen (6) i urtaget för motorn och tryck sedan ner kolvtätningen på plats med kolven.
5. Sätt tillbaka motorkåpan (22).
6. Installera två packningar (24) och skruvar (27) halvvägs upp på grenröret (25).
7. Installera bultarna (31) halvvägs upp på kåpan (1).
8. Dra åt skruvarna (27) till vridmoment 13,6 N•m (120 in-lb).
9. Dra åt skruvarna (31) jämnt i ett sicksackmönster till vridmoment 54,2 13,6 N•m (40 ft-lb).
10. Koppla in styrventilledningarna (37) på luftventilen (30) och ventilerna (62).
11. Montera kopplingen (CP) och pumpskyddet (PG).
12. Ta bort luftintagsslangen (AH).

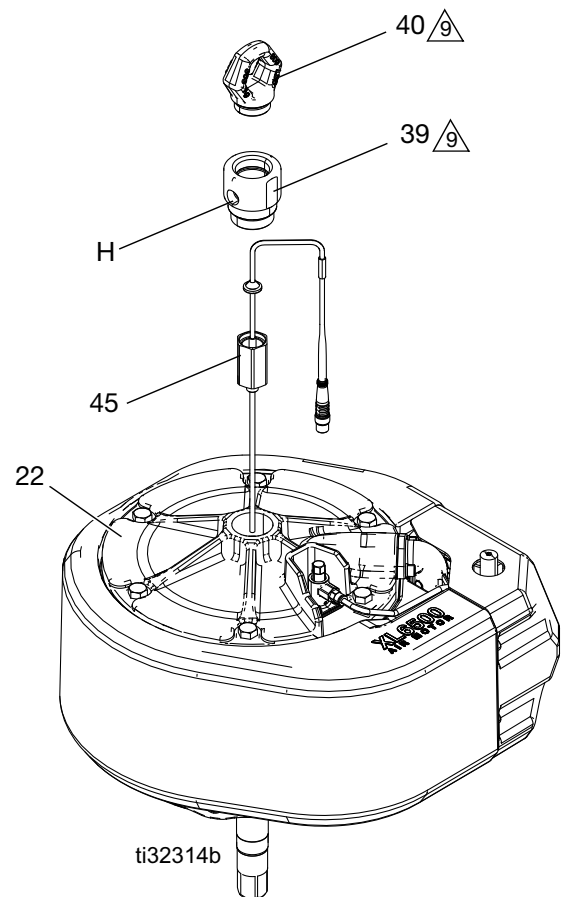
Byte av kolvtätning



Byte av linjär givare (I förekommande fall)



1. Stoppa pumpen mitt i slaget. Följ **Tryckavlastningsprocedur**, sidan 13.
2. Koppla från luftledningen till motorn.
3. Håll fast adaptern (39) med en skiftnyckel så att den inte vrids runt och skruva loss lyftringen (40).
4. Trä tillbaka kabeln genom hålet (H) på sidan av adaptern (39) och dra upp den ur överänden på adaptern.
5. Skruva loss adaptern (39) och givaren (45). Lyft upp givaren rakt ur luftmotorn.
6. Stryk på gänglåsning på det nya givarhuset. Skruva fast givaren (45) i det övre locket. Dra åt till moment 40,6-48,8 N•m (30-36 ft-lb)
7. Stryk på gänglåsning på adaptern (39). Dra ut givarkabeln rakt upp från ovansidan av adaptern och skruva sedan fast adaptern i det övre locket. Dra åt till moment 40,6-48,8 N•m (30-36 ft-lb)
8. Trä givarkabeln genom hålet (H) i sidan på adaptern och anslut den åter till kretskortet. Trä försiktigt på kåpan på luftventilen. Skruva i skruvarna för hand och dra sedan åt till moment 11,3 N•m (100 in-lb).
9. Stryk på gänglåsning på lyftringen (40). Håll fast adaptern (39) med en skiftnyckel så att den inte vrids runt och skruva fast lyftringen till vridmoment 40,6-48,8 N•m (30-36 ft-lb).
10. Sätt tillbaka övre kåpan (22).
11. Återanslut luftledningen till motorn.



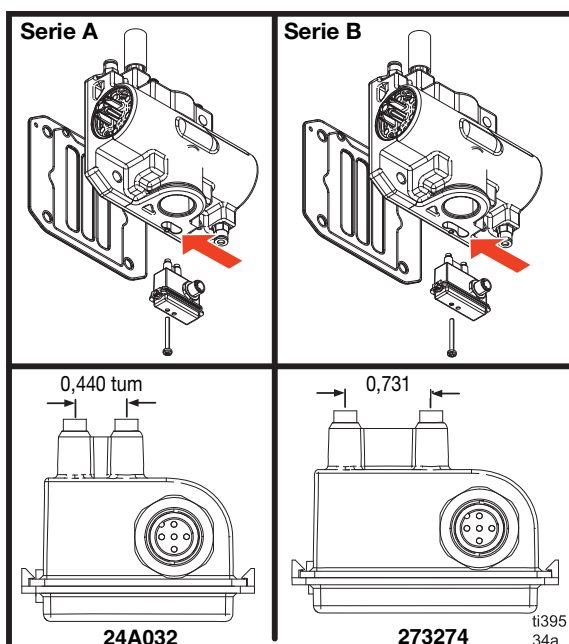
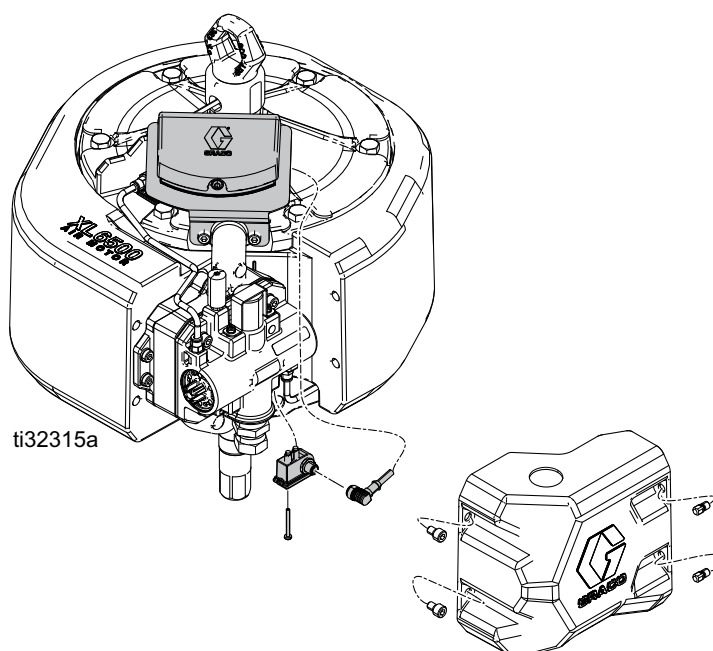
Dra åt till moment 44 +/- 4 N•m (33 +/- 3 ft-lb).

Fristående DataTrak-anslutning

Sats 24x550, 24x552, 19C374 och 19C375



OBS: Installationsanvisningar finns i installations- och reservdelshandboken för DataTrak-satser.

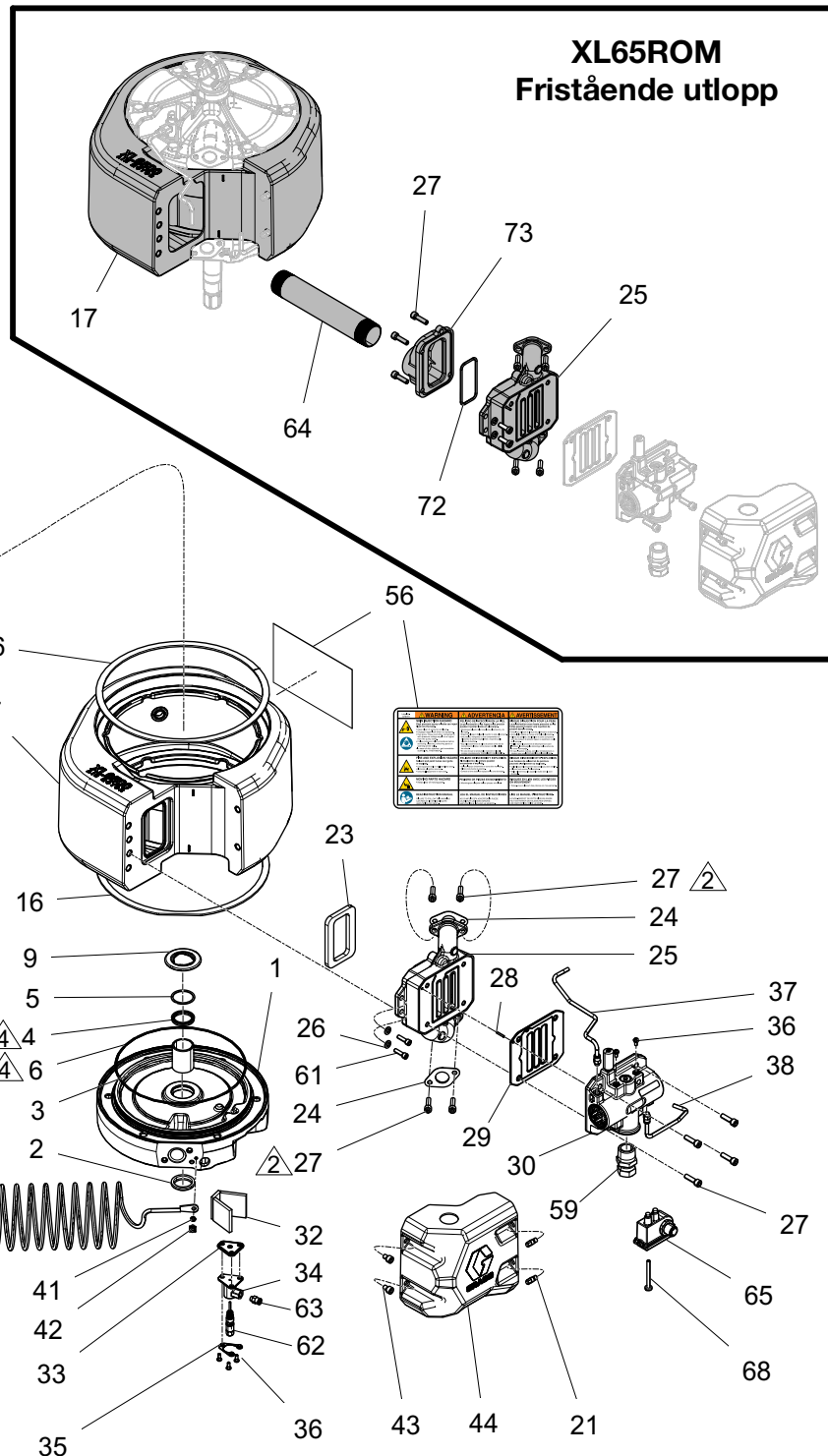


* Serie A-luftventiler behövs till satserna 24X550 och 24X552.

Serie B-luftventiler behövs till satserna 19C374 och 19C375. En större tungbrytare används i de här satserna.

Delar

XL 6500

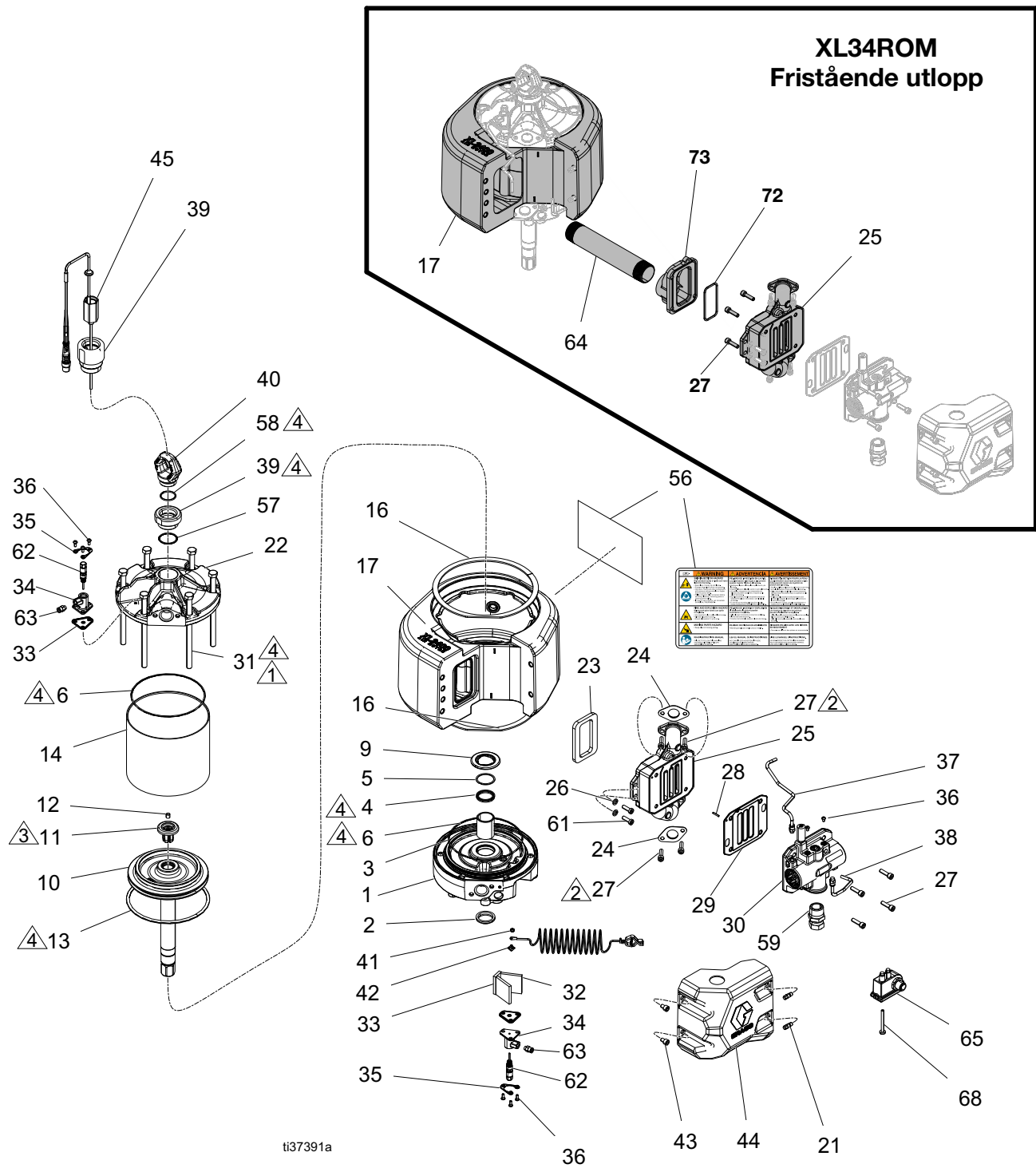


- ⚠ Dra åt jämnt till moment 54 N•m (40 ft-lb)
- ⚠ Dra åt till åtdragningsmoment 13,5 N•m (120 in-lb).
- ⚠ Lägga på litiumbaserat fett.
- ⚠ Skarven på packningen passas in mot utblåsöppningen.

Reservdelslista XL6500

Ref.	Del	Beskrivning	An- tal	Ref.	Del	Beskrivning	An- tal
1	17V316	KÅPA, nedre, motor, XL6500, bearbetad	1	17V344	SATS, ventil, XL6500 och XL3400	1	
2	17M826	TÄTNING, stång, skrap, för stång med utv. dia. 35 mm (1,375 tum)	1	17V345	SATS, ventil, låg ljudnivå, XL65/XL34	1	
3	-----	LAGER, hylsa, 44,5 mm inv.dia, 50,8 mm utv. dia. (1,375/1,625 tum)	1	31	119050	BULT, lås, sexkanthuvud	6
4	17U129	PACKBOX, 44,5 mm (1,375 tum) inv. dia x 49 mm (1,687 tum) utv. dia	1	32	17S075	SKUM, temperaturbarriär, tallrik	1
5	17U128	HÅLLARRING, flat spiral	1	33	17M851	PACKNING, tallrikshus	2
6	17N415	O-RING, storlek 178, buna nitril	2	34	24Z347	HUS, ventil	2
7	-----	STÅNG, kolvstång, motor 44,5 mm (1,38 tum) utv. dia.	1	35	17S929	ISOLATOR, tallrikshus	2
8	17N950	STÅNGADAPTER	1	36	117026	SKRUV, shcs; m5 X 12	8
9	277366	DÄMPARE, motor, nedre	1	37	17R463	RÖR, styrluft, övre, XL6500	1
10	17V320	KOLV, motor, XL6500	1	38	17R464	RÖR, styrluft, nedre, XL6500	1
11	NXT106	DÄMPARE, kolv	1	39*†	15F772	ADAPTER, lyftring	1
12*†	15G747	MAGNET, linjär givare	1	39‡	16D001	ADAPTER, lyftring	1
13	122675	O-RING, packning 257,2 mm (10,125 tum) inv. dia.	1	40	NXT103	LYFTÖGLA, rostfritt stål, 1 9/16 gänga	1
14	17V314	CYLINDER, motor, 6500 Glasfiber (inkluderar 15)	1	41	111307	LÅSBRICKA, utvändig	1
15	120135	SKUM, dämpning, 6500, cylinder	3	42	116343	SKRUV, jord	1
16	17V001	SKUM, remsa, vinyl, 1/2 x 3/16	2	43	127463	SKRUV, insexhuvud	2
17	17V318	LJUDDÄMPARE, bearbetad, XL6500	1	44	17M776	KÅPA, luftventil; xl6500-motor	1
	17Z481	LJUDDÄMPARE, bearbetad, XL6500		45	-----	LINJÄR GIVARE	1
21	17R716	PINNBULT, plast	2	*	258669	Ej riskmiljö	1
22	24Z589	KÅPA, övre, motor, XL6500	1	†	26C331	Riskmiljö	1
23	17N539	PACKNING, utblåsförgrening	1	56▲	15F674	ETIKETT, säkerhet, motor	1
24	17M850	PACKNING, förgrening	2	57	108014	TÄTNING, o-ring	1
25	24Z591	FÖRDELNINGSRÖR, utblås, XL6500	1	58	C20987	TÄTNING, o-ring	1
	17X462	FÖRDELNINGSRÖR, utblås, XL, maskinbearbetad	1	59	15F073	KOPPLING, skarvkoppling, förminskning, 1 tum x 3/4 tum	1
26	107542	LÅSBRICKA, lås, fjäder	2	61	117379	SKRUV, M8 x 25	2
27	109114	SKRUV, sch	8	62	24Z550	VENTIL, pys	2
28	295447	STIFT, dymling	1	63	115671	KOPPLING, 1/8 npt x 1/4 rör	2
29❖	17R950	PACKNING, ventil	1	64	18A843	RÖR, utblås, XL	1
30	273276	LUFTVENTIL, XL-motor	1	65*†	19C796	BRYTARE, tungrelä	1
				68	15V719	SKRUV, sexkant med spår, nr. 8-32	1
				72	162440	TÄTNING, O-ring	1
				73	17T414	MUNSTYCKE, fristående utblås	1
				▲ Reservexemplar av varningsetiketter, -skyltar och -kort kan beställas kostnadsfritt.			
				* Delarna ingår i motor XL65D1			
				† Delarna ingår i motor XL65D2			
				‡ Del ingår i motor XL65*0.			
				❖ Packning ingår i 17V344 och 17V345.			

Reservdelar XL3400



- ⚠ Dra åt jämnt till moment 54 N•m (40 ft-lb)
- ⚠ Dra åt till åtdragningsmoment 13,5 N•m (120 in-lb).
- ⚠ Lägg på litiumbaserat fett.
- ⚠ Skarven på packningen passas in mot utblåsöppningen.

Reservdelslista XL3400

Ref.	Del	Beskrivning	An- tal	Ref.	Del	Beskrivning	An- tal
1	17V315	KÅPA, nedre, motor, XL3400, bearbetad	1	31	119050	BULT, lås, sexkanthuvud	6
2	17M826	TÄTNING, stång, skrap, för stång med utv. dia. 35 mm (1,375 tum)	1	32	17S075	SKUM, temperaturbarriär, tallrik	1
3	- - - - -	LAGER, hylsa, 35 mm inv.dia (1,375 tum)	1	33	17M851	PACKNING, tallrikshus	2
		40,6 (1,625 tum) utv. dia;		34	24Z347	HUS, ventil	2
4	17U129	TÄTNING, u-kopp 35 mm (1,375 tum) inv. dia. 42,9 (1,687 tum) utv. dia.	1	35	17S929	ISOLATOR, tallrikshus	2
5	17U128	HÅLLARRING, flat spiral	1	36	117026	SKRUV, shcs; M5 X 12	8
6	17U130	O-RING, storlek 166, buna nitril	2	37	17T943	RÖR, styrluft, övre, XL3400	1
7	- - - - -	STÅNG, kolvstång, motor 44,5 mm (1,38 tum) utv. dia.	1	38	17T944	RÖR, styrluft, nedre, XL3400	1
8	17N950	STÅNGADAPTER	1	39*†	16D001	ADAPTER, lyftring	1
9	277366	DÄMPARE, motor, nedre	1	40	NXT103	LYFTÖGLA, rostfritt stål, 1 9/16 gänga	1
10	17V319	KOLV, motor, XL3400	1	41	111307	LÅSBRICKA, utvändig	1
11	15G478	DÄMPARE, kolv	1	42	116343	SKRUV, jord	1
12*†	15G747	MAGNET, linjär givare	1	43	127463	SKRUV, insexhuvud	2
13	122434	O-RING, tätning	1	44	17M776	KÅPA, luftventil; XL6500-motor	1
14	17V313	CYLINDER, motor, 3400 Glasfiber (inkluderar 15)	1	45	- - - - -	LINJÄR GIVARE	1
15	120418	SKUM, dämpning, 3400 cyl, tyst	3	*	258669	Ej riskmiljö	
16	17V002	SKUM, remsa, vinyl, 1/2 x 3/16	2	†	26C331	Riskmiljö	
17	17V317	LJUDDÄMPARE, XL3400, sats	1	56▲	15F674	ETIKETT, säkerhet, motor	1
	17Z982			57	108014	TÄTNING, o-ring	1
21	17R716	PINNBULT, plast	2	58	C20987	TÄTNING, o-ring	1
22	24Z966	KÅPA, övre, motor, XL3400	1	59	15F073	KOPPLING, skarv, reduktion 25,4 mm (1 tum) x 19 (3/4 tum)	1
23	17N539	PACKNING, utblåsförgrening	1	61	117379	SKRUV, M8 x 25	2
24	17M850	PACKNING, förgrening	2	62	24Z550	VENTIL, pys	2
25	24Z591	FÖRDELNINGSRÖR, utblås, XL6500	1	63	115671	KOPPLING, 1/8 npt x 1/4 rör	2
	17X462	FÖRDELNINGSRÖR, utblås, XL, maskinbearbetad	1	64	18A843	RÖR, utblås, XL	1
26	107542	LÅSBRICKA, lås, fjäder	6	65*†	273274	BRYTARE, tungrelä	1
27	109114	SKRUV, sch	8	68	15V719	SKRUV, sexkant med spår, nr. 8-32	1
28	295447	STIFT, dymling	1	72	162440	TÄTNING, O-ring	1
29❖	17R950	PACKNING, ventil	1	73	17T414	MUNSTYCKE, fristående utblås	1
30	273276	LUFTVENTIL, XL-motor	1				
	17V344	SATS, ventil, XL6500 och XL3400	1				
	17V345	SATS, ventil, låg ljudnivå, XL65/XL34	1				

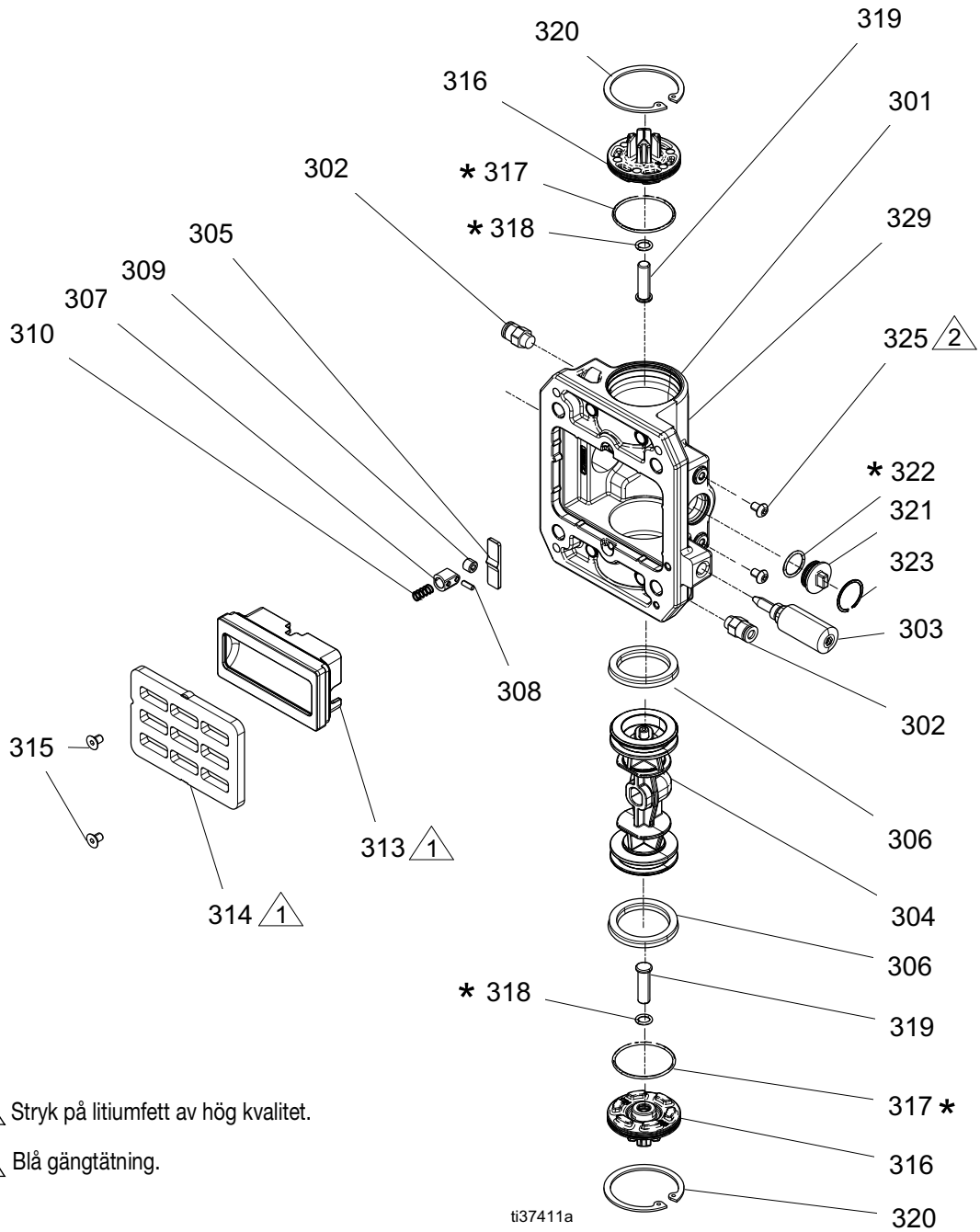
▲ Reservexemplar av varningsetiketter, -skyltar och -kort kan beställas kostnadsfritt.

* Delarna ingår i motor XL34D1.

† Delarna ingår i motor XL34D2.

❖ Packning ingår i 17V344 och 17V345.

Reservdelar luftventil, (17V344 - standardventil, 17V345 - ventil med låg ljudnivå)



Reservdelar till luftventil

Ref.	Del	Beskrivning	An- tal	Ref.	Del	Beskrivning	An- tal
301	-----	HUS, luftventil, XL, maskinbearbetad	1	317*	104010	TÄTNING, O-RING	2
302	115671	KOPPLING; hane	2	318*	154741	TÄTNING, O-RING	2
303	24Z604	NÅLVENTIL	1	319	17S646	STIFT återställning, XL-luftventil	2
304	-----	KOLV, luftventil, XL	1	320	557832	HÅLLARRING	2
305	-----	SPÄRRKAM, XL	1	321	-----	VENTILPLUGG, gjuten	1
306	-----	PACKBOX	2	322*	104130	TÄTNING, O-RING	1
307	-----	SPÄRRKOLV	1	323	-----	HÅLLARRING	1
308	-----	SPÄRRSTIFT	1	324	112903	LÅSBRICKA, lås, fjäder	2
309	-----	SPÄRRULLE	1	325	117026	SKRUV, shcs; M5 X 12	2
310	-----	SPÄRRFJÄDER	1	326	-----	SMÖRJMEDEL, fett	1
313	17N630	BAS, KOPP, VENTIL, LUFT, XL, lindad	1	327	-----	TÄTNINGSMEDEL, anaerobiskt, blå	1
314	17V963	PLATTA, XL låg ljudnivå, polerad	1	328	-----	LIM, cyanoakrylat	1
	16X648	PLATTA, ventil, luft, XL, lindad	1				
315	-----	SKRUV, M5, självgående	2				
316	17N617	LOCK, ventil, luft, XL, lindad	2				

* Ingår i o-ringsats 24X563.

Satser och tillbehör

Tabell 1: Reservdelssatser för XL-luftmotor

Komponent	Beskrivning	Referens reservdelar luftmotor
NXT103	Lyftögla	(40)
6500: 17V320 3400: 17V319	Reparationssats för kolv/stång	
15G478	Dämpare och magnet	(11)
15G747	Kolv och adapter	(12)
-----	Axel, kolv, stång	(4)
6500: 17V957 3400: 17V958	Reservdelssats mjuka delar, luftmotor	
-----	O-ring, cylinder (2)	(6)
155685	Tätning, o-ring, mitten tallriksventil	(62x)
-----	Packbox, axel	(62x)
154741	Packning, o-ring, undre tallriksventil	(62x)
197650	O-ring, buna, övre, tallrik	(62x)
-----	O-RING, kolv	(13)
-----	Packbox	(4)
-----	Skrapring, stång	(2)
-----	Hållarring	(5)
-----	Packning, ändlock (2)	(24)
-----	Packning, ljuddämpare	(16)
24X565	Packning, ventil	(29)
17M851	Packning, tallrik	(33)
17N539	Packning, utblås	(23)

6500: 17V316 3400: 17V315	Reservdelssats, nedre kåpa	
-----	Skydd	(9)
-----	Lager, hylsa	(3)
-----	Packbox	(4)
-----	Skrapring, stång	(2)
-----	Hållarring	(5)
-----	Kåpa, undre	(1)
6500: 17V318 3400: 17V317	Reparationssats, ljuddämpare	
15F674	Varningsetikett	(56)
-----	Invändigt skum	
-----	Packning, ljuddämpare	(16)
6500: 17V314 3400: 17V313	Reservdelssats för cylinder	
-----	O-ring	(6)
-----	Skum, dämpare	(15)
-----	Cylinder, motor	(14)
17V322	Ljuddämpningssats (Standard på låg ljudnivå-motorer)	
17V963	PLATTA, ventil	(314)
-----	SKRUV, M5 (2)	(315)
-----	ETIKETT, låg ljudnivå	

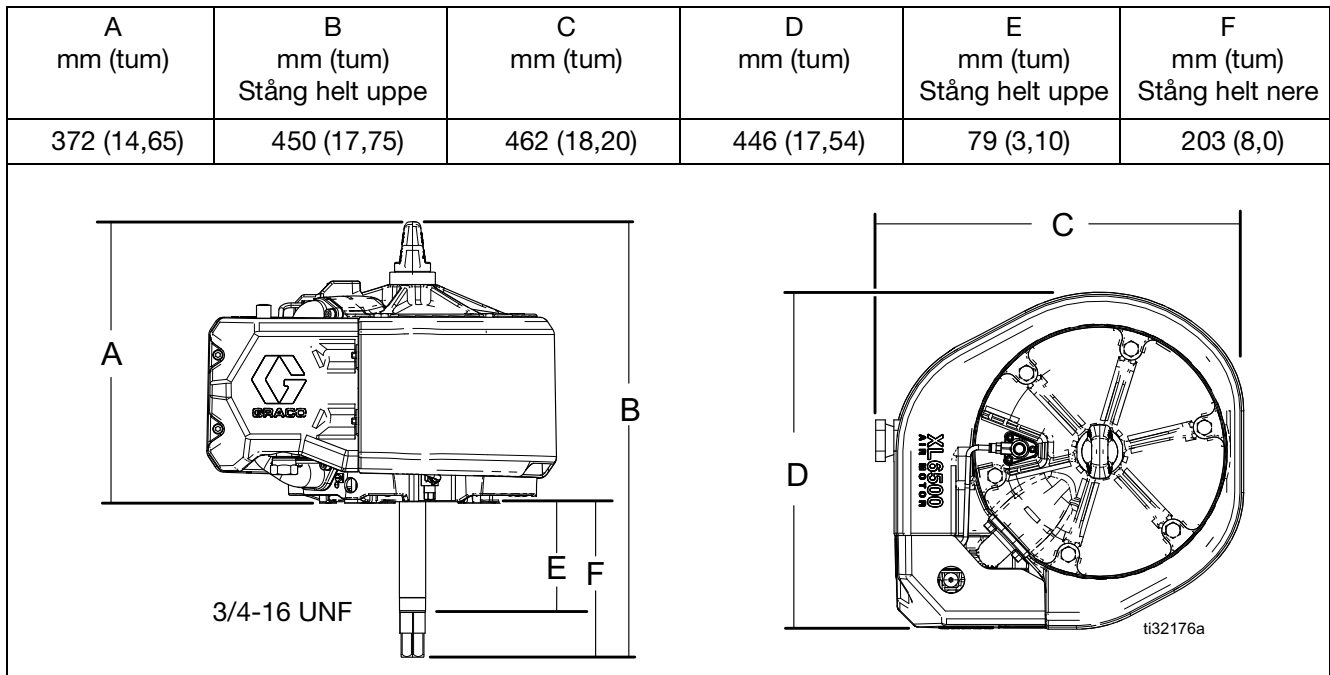
Tabell 2: Reservdelssatser för XL-luftmotor

Komponent	Beskrivning	Reservdelar luftmotor, ref.
17V344	Reparationssats, komplett ventil	
-----	Luftventil, XL	(30)
17R950	Packning, ventil	(29)
24X563	Reservdelar o-ringar	
104010	O-ring (2)	(317)
154741	O-ring (2)	(318)
295640	O-ring (1)	(313)
104130	O-ring (1)	(322)
17V347	Reparationssats, bas/kopp	
-----	Bas	(313)
-----	kopp	(313)
295640	O-ring	(313)
-----	Platta, ventil	(314)
-----	Skruv, M3 (2)	(315)
-----	Skruv, M5 (2)	(315)
17R950	Packning, luftventil	(29)
24X567	Rulle	
-----	Spärrkolv	(307)
-----	Spärrkam	(305)
-----	Spärrfjäder	(310)
-----	Spärrulle	(309)
-----	Spärrstift	(323)
24X568	DataTrak-plugg	
104130	Tätning, O-ring	(322)
-----	Plugg, ventil	(321)
-----	Hållarring	(323)
24X569	Reparationssats för ventilkolv med tätningar	
-----	Kolv, ventil	(304)
-----	Packbox	(306)
24Z604	Nålventil	(303)

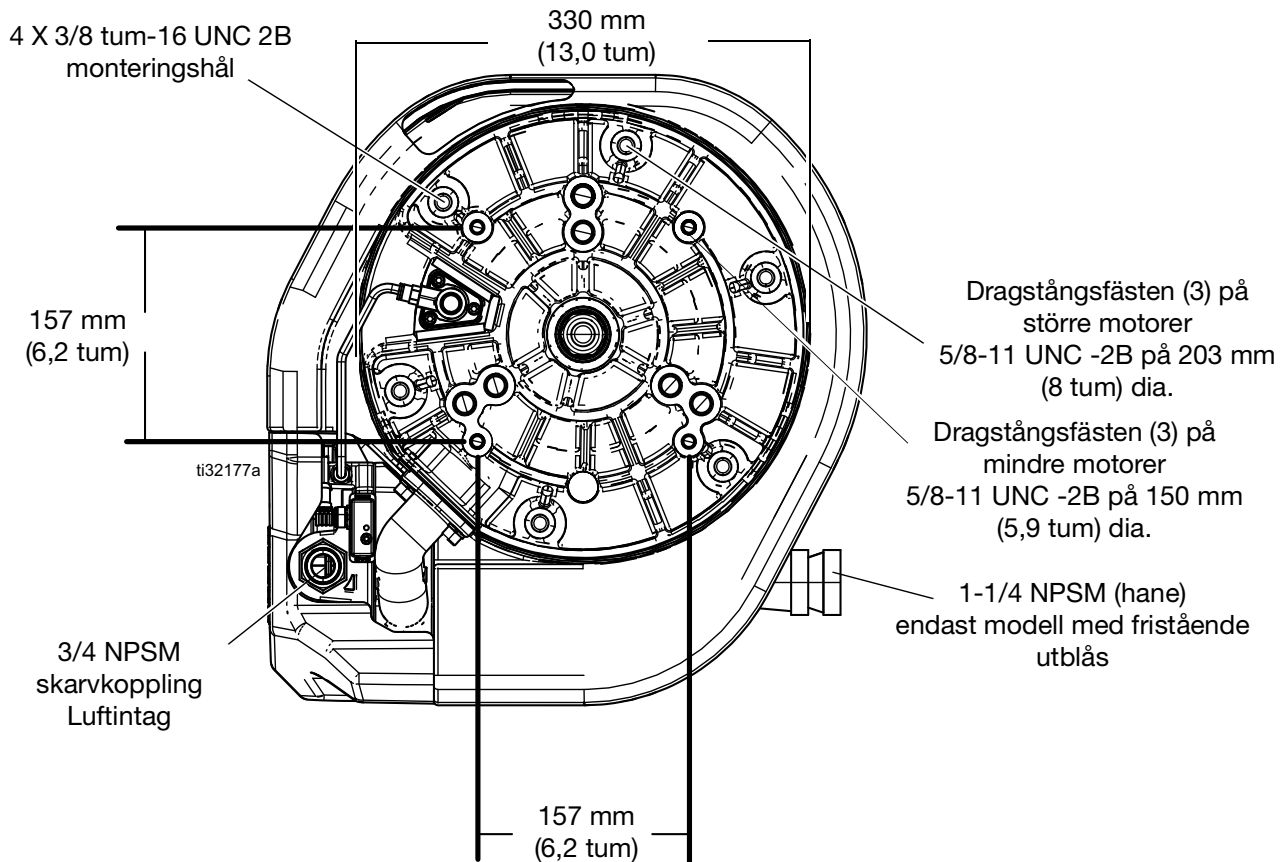
Tabell 3: Tillbehör

Komponent	Beskrivning
26C331	Linjär givare, XM, riskmiljöer
258669	Linjär givare, HLS-motorer, ej riskmiljöer
24X550	Sats, tungrelä och solenoid, DataTrak, XL-fäste
24X552	Sats, tungrelä, DataTrak, XL-fäste
17V322	Ombyggnadssats till låg ljudnivå
19C374	Sats, tungbrytare och magnetventil, DataTrak XL-fäste, Serie B-luftventil
19C375	Sats, tungbrytare och magnetventil, DataTrak XL-fäste, Serie B-luftventil

Mått (modell XL6500)



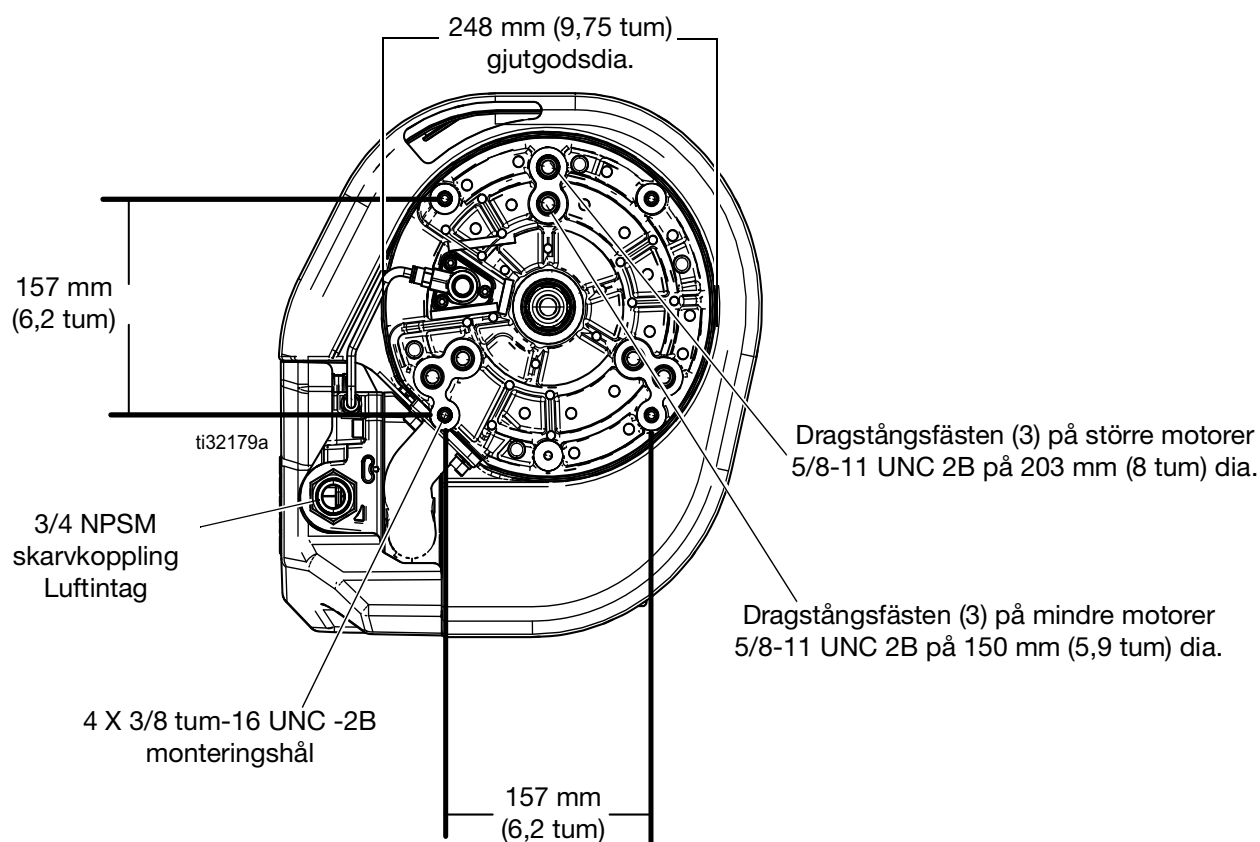
Monteringshålmall



Mått (modell XL3400)

A mm (tum)	B mm (tum) Stång helt uppe	C mm (tum)	D mm (tum)	E mm (tum) Stång helt uppe	F mm (tum) Stång helt nere
372 (14,65)	451 (17,75)	395 (15,56)	367 (14,47)	79 (3,10)	203 (8,0)

Monteringshållmall



Tekniska data

Alla XL-luftmotormodeller		
	Meterformat	USA
Matningslufttryck		
Maximalt Driftintervall	0,7 MPa, 7 bar 0,05 - 0,7 Mpa, 0,5-7 bar	100 psi 7 = 100 psi
Minsta luftfiltrering	40 mikron	0,0016 tum (325 mesh)
Luftinloppsstorlek	3/4 npsm-koppling (hona) i 1 tum npt-ventilhus	
Drifttemperaturområde	0° till 60° C	32° - 140° F
Motorslaglängd		
Nominellt	121 mm	4,75 tum
Dämpare till dämpare	125 mm	4,90 tum
Maximal hastighet/frekvens	60 cykler/minut	
Utloppskoppling för modeller med fristående utblås	1-1/4 npsm(f) skarvkoppling	
Modell XL6500-storlek		
Luftmotorns effektiva kolvarea		
Nedåtslag	545 mm ²	84,54 tum ²
Uppåtslag	536 mm ²	83,06 tum ²
Invändig cylinderdiameter luftmotor	264 mm	10,375 tum
Vikt	31 kg	69 lb
Bullernivå		
XL65DX (avisning, modell med fulla prestanda)		
Ljudeffekt - mätt vid 0,48 MPa, 4,8 bar (70 psi) vid 15 cpm enligt ISO-9614-2	96 dBA	
Ljudtryck - mått på 1 meters avstånd (3,28 fot) Från utrustningen enligt ISO-9614-2	81,48 dBA	
XL65LX (modell med låg ljudnivå)		
Ljudeffekt - mätt vid 0,48 MPa, 4,8 bar (70 psi) vid 15 cpm enligt ISO-9614-2	92 dBA	
Ljudtryck - mått på 1 meters avstånd (3,28 fot) Från utrustningen enligt ISO-9614-2	77,48 dBA	
Modell XL3400-storlek		
Luftmotorns effektiva kolvarea		
Nedåtslag	285 mm ²	44,18 tum ²
Uppåtslag	276 mm ²	42,7 tum ²
Invändig cylinderdiameter luftmotor	191 mm	7,5 tum
Vikt	23 kg	50 lb
Bullernivå		
XL34DX (avisning, modell med fulla prestanda)		
Ljudeffekt - mätt vid 0,48 MPa, 4,8 bar (70 psi) vid 15 cpm enligt ISO-9614-2	91,3 dBA	
Ljudtryck - mått på 1 meters avstånd (3,28 fot) Från utrustningen enligt ISO-9614-2	76,78 dBA	
XL34LX (modell med låg ljudnivå)		
Ljudeffekt - mätt vid 0,48 MPa, 4,8 bar (70 psi) vid 15 cpm enligt ISO-9614-2	82,1 dBA	
Ljudtryck - mått på 1 meters avstånd (3,28 fot) Från utrustningen enligt ISO-9614-2	67,58 dBA	

Proposition 65, Kalifornien

BOENDE I KALIFORNIEN

 **WARNING:** Cancer och fortplantningsskador – www.P65warnings.ca.gov.

Graco standardgaranti

Graco garanterar att all utrustning som beskrivs i detta dokument, och som är tillverkad av Graco och bär dess namn, är fri från material- och tillverkningsfel vid tidpunkten för försäljningen till den ursprungliga köparen. Med undantag för särskilda, utökade eller begränsade garantiåtaganden som utges av Graco, åtar sig Graco att under en tolv månadersperiod från inköpsdatumet reparera eller byta ut delar som av Graco befinns vara felaktiga. Garantin gäller endast under förutsättning att utrustningen installeras, används och sköts i enlighet med Gracos skriftliga rekommendationer.

Garantin omfattar inte, och Graco ska inte hållas ansvarigt för, allmänt slitage eller funktionsfel, skador eller slitage som orsakas av felaktig installation, felaktigt bruk, nötning, korrosion, otillräckligt eller felaktigt underhåll, försumlighet, olyckor, manipulation eller byten till komponenter som inte tillverkas av Graco. Graco ska heller inte hållas ansvarigt för funktionsfel, skada eller slitage som orsakas av att Graco-utrustningen är inkompatibel med konstruktioner, tillbehör, utrustning eller material som inte har levererats av Graco, ej heller felaktig formgivning, tillverkning, installation, drift eller skötsel av konstruktioner, tillbehör, utrustning eller material som inte har levererats av Graco.

Garantin gäller under förutsättning att utrustningen som anses defekt skickas med förbetald retur till en auktoriserad Graco-återförsäljare för verifiering av det påstådda felet. Om det påstådda felet verifieras kommer Graco att reparera eller ersätta alla defekta delar utan kostnad. Utrustningen kommer att returneras till den ursprungliga köparen med frakten betald. Om inspektionen av utrustningen inte uppdagar några material- eller tillverkningsfel kommer reparationer att utföras till en rimlig avgift som kan innefatta kostnaderna för reservdelar, arbete och transport.

DENNA GARANTI ÄR EXKLUSIV OCH ISTÄLLET FÖR ALLA ANDRA GARANTIER, UTTRYCKLIGA ELLER UNDERFÖRSTÅDDA, INKLUSIVE MEN INTE BEGRÄNSAT TILL GARANTIER OM SÄLJBARHET ELLER GARANTIER OM LÄMPLIGHET FÖR ETT VISST ÄNDAMÅL.

Gracos enda åtagande och köparens enda gottgörelse för några överträdelse av garantin är de som anges ovan. Köparen medger att ingen annan ersättning (inklusive, men inte begränsat till, skadestånd för följdskada för förlorad vinst, förlorad försäljning, personskador, materiella skador eller andra följdskador) är aktuell. Alla garantianspråk måste framläggas inom två (2) år efter försäljningsdatum.

GRACO LÄMNAR INGA GARANTIER OCH FRÅNSÄGER SIG ALLA UNDERFÖRSTÅDDA GARANTIER OM SÄLJBARHET ELLER LÄMPLIGHET FÖR ETT VISST ÄNDAMÅL AVSEENDE TILLBEHÖR, UTRUSTNING, MATERIAL ELLER KOMPONENTER SOM SÄLJS MEN INTE TILLVERKAS AV GRACO. Dessa artiklar som säljs men inte tillverkas av Graco (t.ex. elmotorer, strömbrytare, slangar) omfattas i förekommande fall av respektive tillverkarens garanti. Graco kommer inom rimliga gränser att hjälpa köparen med att lämna anspråk rörande överträdelse mot dessa garantier.

Graco är under inga omständigheter ansvarigt för indirekta, oavsiktliga, särskilda skador eller följdskador som uppkommer till följd av att Graco levererar utrustning i enlighet med det som framlagts här, eller för tillhandahållande, prestanda eller användning av produkter eller andra varor som säljs enligt detta, oavsett om så sker till följd av avtalsbrott, garantibrott, försumlighet från Gracos sida eller annat.

Graco-information

För att få den senaste informationen om Gracos produkter kan du besöka www.graco.com.

För patentinformation, se www.graco.com/patents.

FÖR ATT GÖRA EN BESTÄLLNING, kontakta din Graco-återförsäljare eller ring så hänvisar vi till närmaste återförsäljare.

Telefon: 612-623-6921 Eller avgiftsfritt: 1-800-328-0211 Fax: 612-378-3505

Alla uppgifter i text och bild i detta dokument speglar den senaste informationen som fanns tillgänglig vid publiceringstillfället. Graco förbehåller sig rätten att när som helst införa ändringar utan särskilt meddelande.

Översättning av originalanvisningar. This manual contains Swedish. MM 3A5423

Gracos huvudkontor: Minneapolis
Internationella kontor: Belgien, Kina, Japan, Sydkorea

GRACO INC. AND SUBSIDIARIES • P.O. BOX 1441 • MINNEAPOLIS MN 55440-1441 • USA
Upphovsrätt 2021, Graco Inc. Alla Gracos tillverkningsställen är registrerade enligt ISO 9001.

www.graco.com
Revision K, december 2024